

¡Ale che buglere tadege!

3



Chadaguara girogro no

Isabel Cristina Bolaños V.
J. Diego Quesada

COLECCIÓN ¡APRENDAMOS BUGLERE!



iAle che buglere tadege! 3





Chadaguara girogro no

Isabel Cristina Bolaños V.
J. Diego Quesada



EDICIONES
ESCUELA DE LITERATURA
Y CIENCIAS DEL LENGUAJE

497.798

B687 alch Bolaños Villalobos, Isabel Cristina, autora

¡Ale che buglere tadege! 3 : chadaguara girogro no / Isabel Cristina Bolaños Villalobos. , Juan Diego Quesada ; ilustraciones: Olga Cajina. -- primera edición. -- Heredia, Costa Rica. -- Universidad Nacional, Ediciones Escuela de Literatura y Ciencias del Lenguaje, 2022.

73 páginas : ilustraciones a color ; 21x27 cm. (Colección ¡Aprendamos buglere!)

Otra publicación con el Libro del maestro (chadaguara soadanga no)
El texto es producto del proyecto "Gramática pedagógica del buglere "
Programa de lingüística Centroamericana. Universidad Nacional.
ISBN 978-9930-9768-1-4

I. LENGUAS ABORIGENES. II. PEDAGOGÍA III. ENSEÑANZA DE IDIOMAS
IV. BUGLERE. V. GRÁMATICA. VI. COSTA RICA 1. Quesada, Juan Diego, autor
3. Cajina, Olga, ilustradora.



COLECCIÓN ¡APRENDAMOS BUGLERE!

¡Ale che buglere tadege! 3 (Chadaguara girogro no)

© Isabel Cristina Bolaños V. y J. Diego Quesada

Primera edición, 2022

ISBN: 978-9930-9768-1-4

© Escuela de Literatura y Ciencias del Lenguaje, Universidad Nacional de Costa Rica

Teléfono: (506) 2562-4067

Portal electrónico: <http://www.literatura.una.ac.cr/>

Heredia, Costa Rica

Los autores agradecen la colaboración de las estudiantes asistentes:
Verónica de los Ángeles Gallo Fuentes, Hazel Raquel Campos Hernández
y María José Gutiérrez Fuentes cuyo trabajo ha sido de gran importancia
para la elaboración de este texto.

Revisión de textos: los autores

Ilustraciones: Olga Cajina

Diseño y diagramación: Daniela Hernández

Prohibida la reproducción total o parcial. Todos los derechos reservados.

Hecho el depósito de ley.



*A Rocío y José Miguel,
por su compañía, guía y amor.*

Isabel Cristina

Cha bidigadre bugle ke

Juan Diego



Estimados estudiantes y padres de familia:

Este libro es el tercer libro de la colección ¡Aprendamos Buglere!, diseñado para continuar con los procesos de adquisición y enseñanza-aprendizaje de la lengua costarricense buglere, en los niños nativos y descendientes buglé, y enmarcado dentro del esfuerzo de revitalización de lenguas centroamericanas.

El libro está dividido en tres unidades para ser estudiadas a través del año; una unidad por trimestre del calendario escolar. Las unidades del **libro 3** son, unidad 1: **Vivo en una comunidad buglé**, unidad 2: **Comidas y siembras**, y unidad 3: **Artes y oficios**.

Cada unidad está dividida en cuatro lecciones: Presentación de la estructura; Práctica controlada; Práctica libre; y Evaluación de la unidad, la cuales deben ser estudiadas en orden para que los estudiantes puedan adquirir y practicar los contenidos lingüísticos en forma ordenada y natural.

Recordemos que el objetivo primordial es entender el contenido y utilizarlo de forma práctica dentro y fuera del aula. Es importante saber que la repetición es una estrategia muy valiosa en el aprendizaje de lenguas, por lo tanto se requiere el uso y estudio activo de los contenidos con los hablantes nativos de la lengua.

Le agradecemos el cuidado y buen uso de estos libros cuyo objetivo final es fortalecer los procesos de revitalización lingüística y de enseñanza-aprendizaje de la lengua y cultura buglere.

Con respeto,
Isabel Cristina Bolaños V.
J. Diego Quesada
Autores



Tabla de contenido



Mung Bege **10**



Gadede 1 **17**
Cha tui jonang sege bugle

Leksiong 1. Mung bege kiru je dige gidi estruktura dige.... **18**

Leksiong 2. Tabege malandedale **25**

Leksiong 3. Tabege kuale **30**

Leksiong 4. Gadede bege talinke **32**



Gadede **2** 35

Bli gidi tege

- Leksiong 1.** Mung bege kiru je dige gidi estruktura dige.... **36**
- Leksiong 2.** Tabege malandedale **45**
- Leksiong 3.** Tabege kuale **49**
- Leksiong 4.** Gadede bege talinke **53**

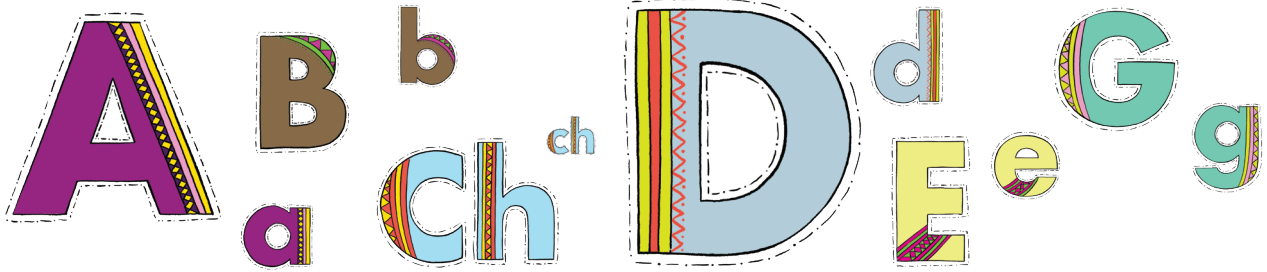


Gadede **3** 57

Dode gidi sribinag

- Leksiong 1.** Mung bege kiru je dige gidi estruktura dige.... **58**
- Leksiong 2.** Tabege malandedale **65**
- Leksiong 3.** Tabege kuale **70**
- Leksiong 4.** Gadede bege talinke..... **74**

Mung bege



Estruktura

Orasiong mine

¿Ba ka chadadege mine?
Cha ka chadaoagaba: _____.

Cha ka chadadege
de, i, e, ge, o (Diego).

¿Chadaoagaba nu cha julita
aling bai?
Chadaoagaba _____ nu cha
julita aling.

Chadaoagaba je
nu cha julita aling.

¿Chadaoagaba bai
ba ka gidi?
Chadaoagaba cha ka
ngeru _____.

Chadaoagaba cha ka
ngeru de.


Tabege 1: Taling

Kiru Susana e Emilio no kiru le. Gidi orasióng taling kiru jedege.



Cha ka Susana. Cha girogro muire bugle. Chadaoagaba cha ka ngeru se. Cha ba ka chadadege: **se, u, se, a, ne, a**. Chadaoagaba **se** nu cha julita aling.

1) ¿Che emaña ka mine?

2) ¿Susana chadadege mine?

3) ¿Chadaoagaba Susana ka ngeru?

4) ¿Chadaoagaba nu Susana julita aling bai?



Cha ka Emilio. Cha girogro bledale buglere. Chadaoagaba cha ka ngeru e. Cha ba ka chadadege: **e, me, i, le, i, o**. Chadaoagaba **e** nu cha julita aling.

1) ¿Che emaña ka mine?

2) ¿Che emaña ka chadadege mine?

3) ¿Chadaoagaba che emaña ka ngeru?

4) ¿Chadaoagaba nu che emaña julita aling bai?


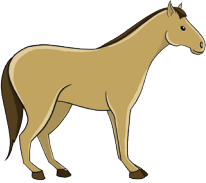
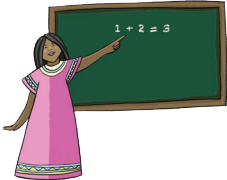
 **Tabege 2: Taling**




Orasióng bege talinke sigigua 1 sege gidi kiru dege sigigua 2 sege.



¿_Gli_ dega mine?

Gli dega *ge, le, i.*

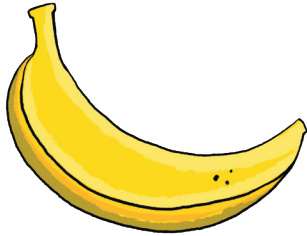
	Sigigua 1	Sigigua 2
	¿ _____ dega mine?	Dega _____.
	¿ _____ dega mine?	Dega _____.
	¿ _____ dega mine?	Dega _____.

	Sigigua 1	Sigigua 2
	¿ _____ dega mine?	Dega _____.
	¿ _____ dega mine?	Dega _____.
	¿ _____ dega mine?	Dega _____.



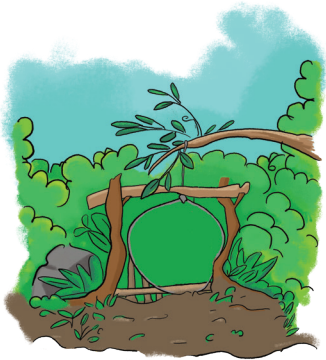
Tabege 3: Donande

Donande gangme uiangia je dige.



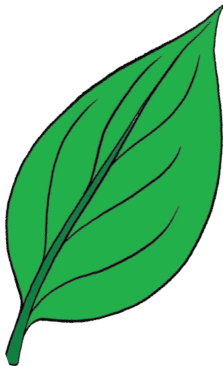
1) ¿Chadaoagaba bai je ngeru dige?

2) ¿Chadadege mine?



1) ¿Chadaoagaba bai je ngeru dige?

2) ¿Chadadege mine?



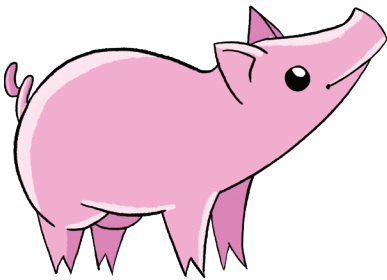
1) ¿Chadaoagaba bai je ngeru dige?

2) ¿Chadadege mine?



1) ¿Chadaoagaba bai je ngeru dige?

2) ¿Chadadege mine?



1) ¿Chadaoagaba bai je ngeru dige?

2) ¿Chadadege mine?



1) ¿Chadaoagaba bai je ngeru dige?

2) ¿Chadadege mine?

Gadede

Cha tui jonang sege bugle



Leksiong 1

Mung bege kiru je dige gidi
estruktura dige



Jonang

Chube juia

Juia

Kuela

Kêgada

Lle chebadanga

Juia



Jonag

Lle Kuale



Jonang



Chube juia



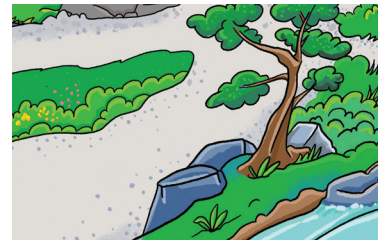
Ebais



Kuela



Lle chebadanga



Jon



Puente



Plasa, Ngang koladale



Kêgada



Ju tengdale

Lle bolole



Juia



Juia

Lle jige



Chi

Lle bolole

1

Gabade

2

Gabodu

3

Gabamaing

4

Gababaga

5

Gabatiga

6

Gabaterege

7

Gabaguge

8

Gabajaba

9

Gabainga

10

Gabatau

Lle kuale

1

Gadede

2

Godebu

3

Gademaing

4

Gadebaga

5

Gadetiga

6

Gadeterege

7

Gadeguge

8

Gadejaba

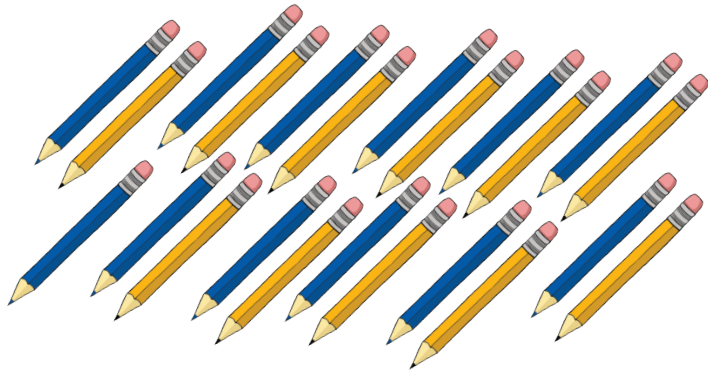
9

Gadeainga

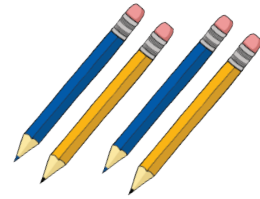
10

Gadetau

Kiru



Kirale



Miane

Kiru



Kueri

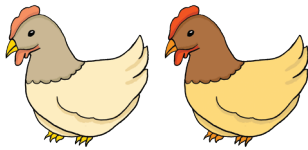
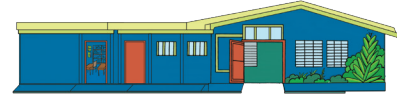


Chida

Estruktura

Kuela klebi cha jonang sege.

_____ klebi cha jonang sege.

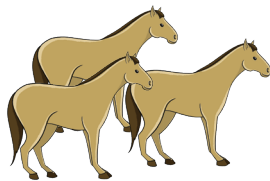


¿Kôï muña mangire klebi juia sege?

¿Kôï muña mangire klebi _____ sege?

¿Kôï muña mangire klebi cha juia sege?

¿Lle mangire klebi cha _____ sege?



¿Lle mangire klebi cha juia sege?

Cha _____ ja klebi kirale.

Chube juia klebi gabamaing cha jonang sege.

_____ klebi gabamaing cha jonang sege.



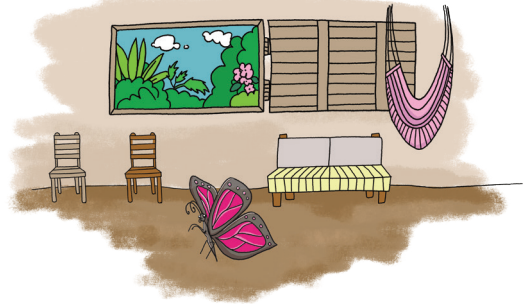
Tabege malandedale

Leksiong 2

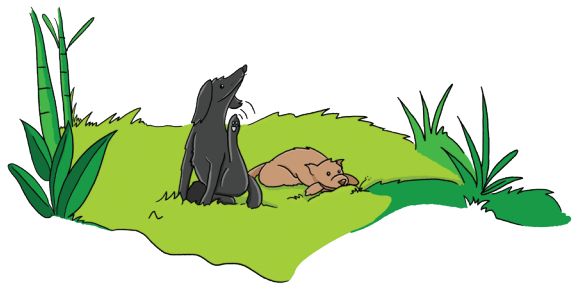
Tabege 1: Kirulluge sege suge

Orasiong degede soadanga no je kirulluge. Chada dege gadetra uiangia je dige orasiong na na dige.

1)



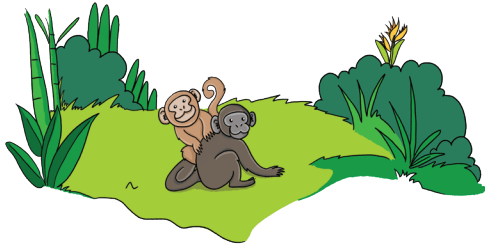
2)



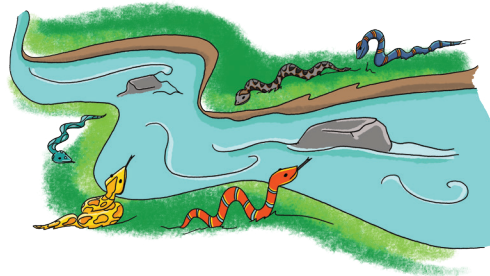
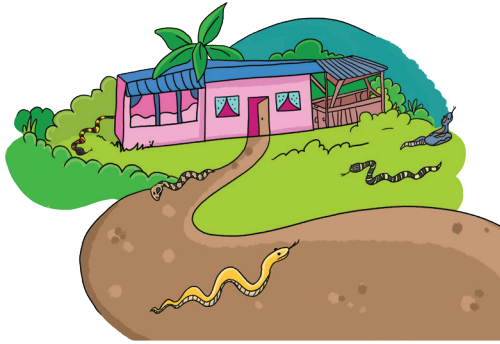
3)



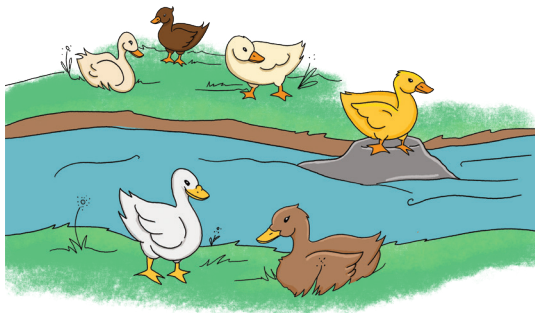
4)



5)



6)



**Tabege 2: Girule suge**

Kiru je girule soadanga ogle. Uiangia bue kiru ogle kare.

Cha ka Luis. Cha tui Betania. Cha jonang jaling. Cha jonang sege ja klebi kirale. Chunu klebi gadobu cha juia sege. Cha moala klebi gadamaing kare. Chi e kêgada klebi cha jonang sege.

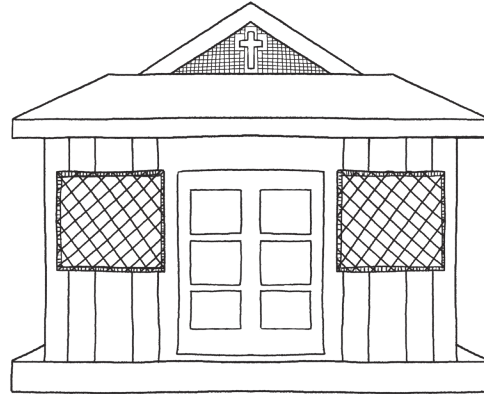
Uiangia

 **Tabege 3: Bledake**

**Uiangia gabade gabade girule. Uiangia joge kle dige je.
Orasiong degede.**

Chube juia

Chube juia klebi cha
gadede jonang sege.
Chube juia kueri.
Chube juia blole.
Chube juia juga klebi
gabodu.



Kuela

Kuela Kiabdo bedre.
Kuarto tadedegdale
gadebaga kuela
sege. Kuela jlere e
kerale.



Juia

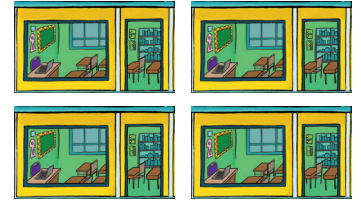
Juia kueri. Juia klebi
juia keda. Juia klebi
gadede juia keda e
gabade jibada. Juia
resega juga klebi.



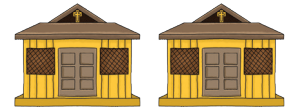
 **Tabege 4: Chadadege**

Donande je gangme; kiru kle uiangia dige je bue.

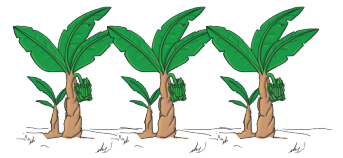
1) ¿Kuarto tadededale mangire klebi ba kuela sege?



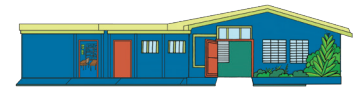
2) ¿Chube juia mangire klebi ba jonang sege?



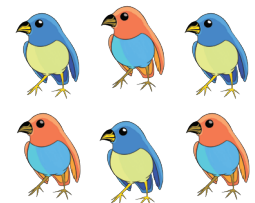
3) ¿Mang mangire klebi ba juia sege?



4) ¿Kuela mangire klebi ba jonang sege?



5) ¿Badada mangire klebi ba kêgeda sege?



Leksiong 3 Tabege kuale



Tabege 1: Girule suge gidi chadadege

Bledale je bege talinke; kiru ba jonang dige, ba kuela dige gidi degede ba bidiga ke.

A: ¡Nu! ¿Ba kle mine?

B: ¿Ba tui bane?

A: Cha tui _____. Cha jonang _____.

B: ¿Llema klebi ba jonang sege?

A: _____ klebi Kiabdo sege.

B: ¿Lle mangire klebi ba juia sege?

A: _____ klebi cha bidiga no.

B: ¿Kuela klebi gadede ba jonang sege?

A: Jing, kuela gade cha jonang sege.

B: ¿Llema klebi na ba jonang sege?

A: Cha jonang sege klebi kare _____.

B: ¿Kuarto tadededale mangire ba kuela sege?

A: Kuarto tadededale gabamaing cha kuela sege.



 **Tabege 2: Kirulluge sege suge gidi blede**

Kiru soadanga no kirulluge gidi uiangia dodade kiru dige. Bege mung kare. Gidi uiangia suade ba bidiga ke; gidi lla dige degede.

Uiangia



Leksiong 4 Gadede bege talinke



Tabege 1: Bleda

Bledale je girule chada dige soadanga ogle. Bledale tadege. Bledale mung bege bidiga ogle. Uiangia bue bledale ogle kare.

A: ¿Nu! ¿Ba kle mine?

B: Nu ¿Ba tui bane?

A: Cha tui Kiabdo. Cha jonang bedre.

B: ¿Llema klebi ba jonang sege?

A: Kuela gadede e juia gabatiga e lle kirale klebi Kiabdo.

B: ¿Lle klebi mangire cha juia sege?

A: Ja klebi gadobu, chunu klebi gadade e moala klebi gabamaing juia cha bidiga no sege.

B: ¿Kuela klebi gadede ba jonang sege?

A: Jing, kuela klebi gadede, je kueri. Kêgada klebi kirale jubade sege

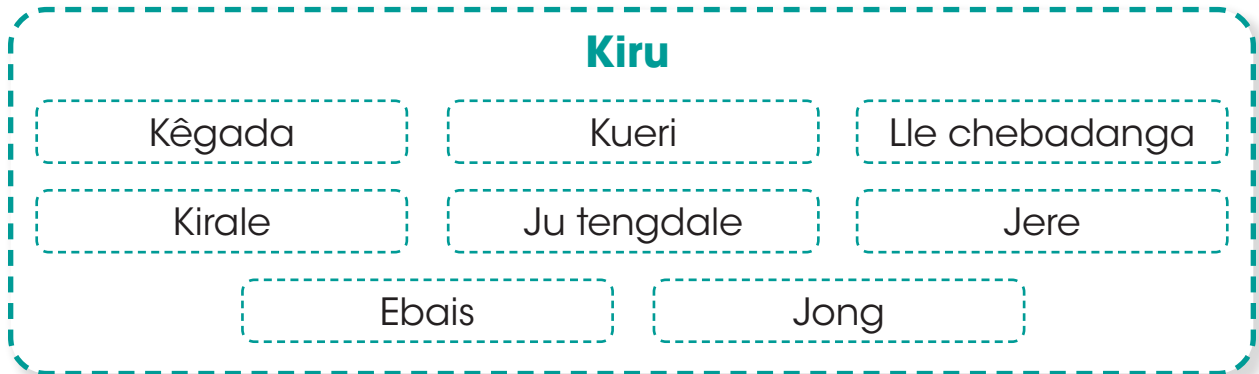


Uiangia



Tabege 2: Chadadege

Bledale tadege 1 (gadede) sege je girule na. Bledale estruktura chada je dege mung kare gidi bledale sribade ba bidiga ogle. Jonang kiru ba bidiga no dege, kiru gidi sigigua sege je.



Girogro A: _____

Girogro B: _____

Girogro A: _____

Girogro B: _____

Girogro A: _____

Girogro B: _____

Girogro A: _____

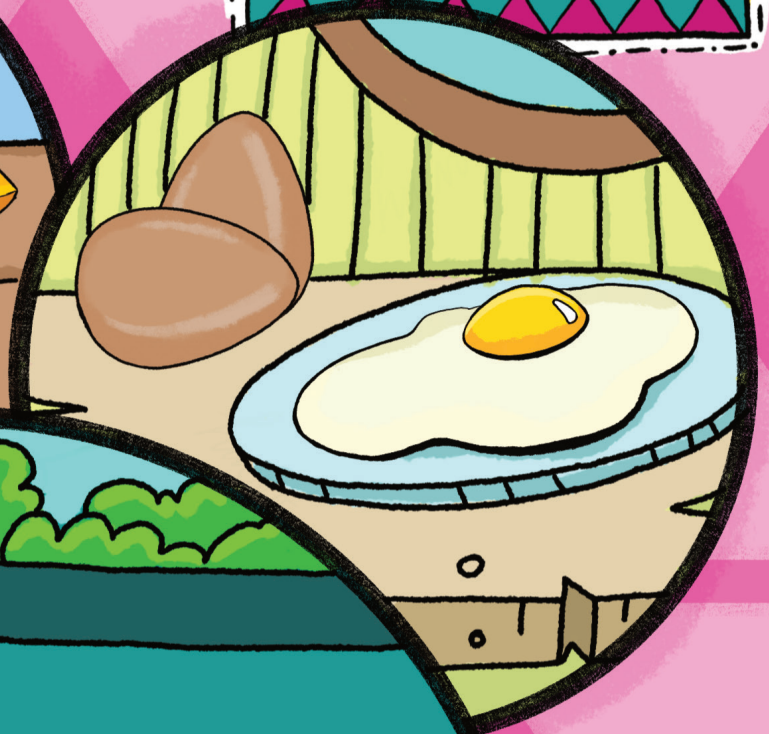
Girogro B: _____

Girogro A: _____



Gadede

Bli gidi
tege

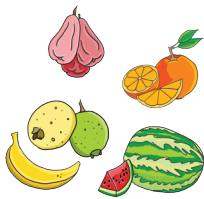


Leksiong 1

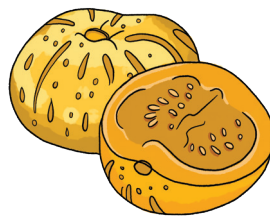
Mung bege kiru je dige gidi
estruktura dige

Tege

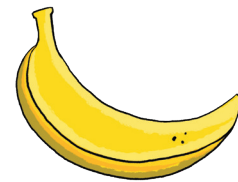
Lle bolole



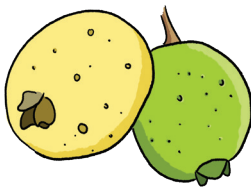
Gligaba



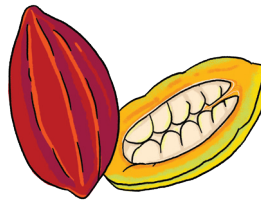
Ti



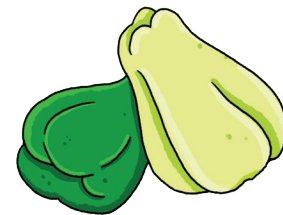
Regua



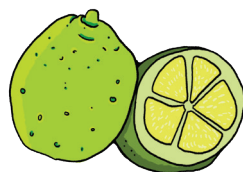
Jure



Ku



Challote



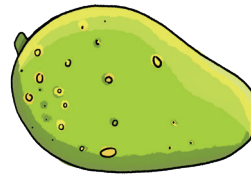
Limong



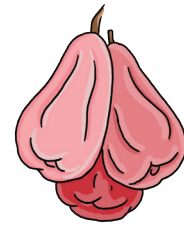
Ñunu



Nunu



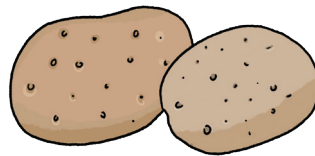
Mango



Mansana de agua



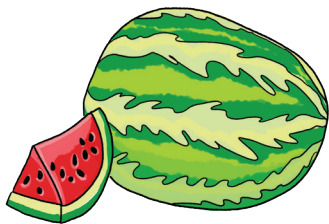
Narang



Jaña



Biba



Sandia



Tomate

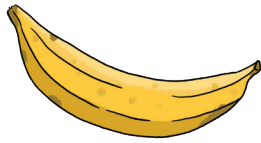


I



Sanaoria

Lle jige



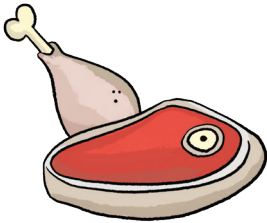
Bla

Lle Kuale



Bidu

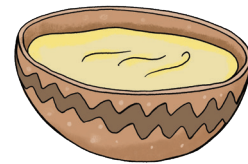
Bli



Chre



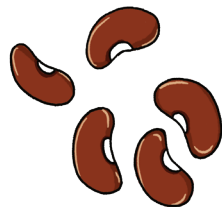
Chia



lai

Lle bolole

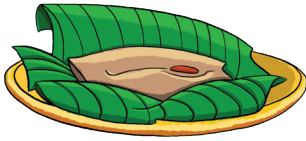
Categoría redondos



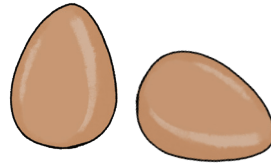
Sigu



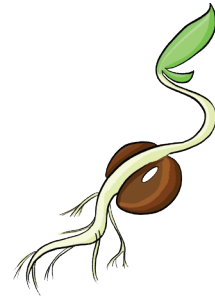
Aros



Jang



Keba



Uma

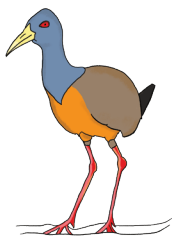
Lle jige



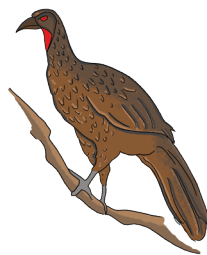
lu



Godode



Konsere



Mong gadali



Biusi

Lle kua



Glia

Uliede, ulibu, ulimaing...

1

Uliede

2

Ulibu

3

Ulimaing

4

Ulibaga

5

Ulitiga

6

Uliterege

7

Uliguge

8

Ulijaba

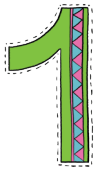
9

Uliainga

10

Ulita

Ñumi Gidi



Bidade



Bidobu



Bidamaing



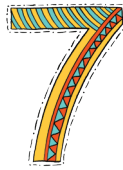
Bidabaga



Bidatiga



Bidaterege



Bidaguge



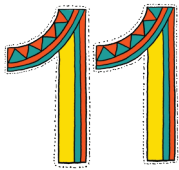
Bidajaba



Bidaainga



Bidatau



Bidatau
bidade



Bidatau
bidobu



Bidatau
bidamaing



Bidatau
bidabaga



Bidatau
bidatiga

Dai

Chudaba

Soguani

Jirani

Sogerie

Beninge

Berenie

Soboni

Modreni

Joboni

Toboni

Jodeberie

Ketchia



Chui

Bage

Soaling

Muging

Maingllaba

Bagallaba

Tigallaba

Terege

Estruktura

Gude jeregua nu cha aling.

Gude _____ nu cha aling.

Challote sige nu cha aling.

_____ sige nu cha aling.

¿Ba bidiga llema sige?

Cha juia sege che ku sige.

Cha juia sege che _____ sige.

¿Sige nu ba aling?

Cha jonang sege che sanaoria sige.

Cha jonang sege che _____ sige.

Iu ide berenie dige.

Iu ide _____ dige.

¿Mingre _____ sigagle?

_____ sige jirani dige.

Je ngang siganga.

Je _____.

Bla klebi ngang siganga.

¿Jeregua mangire klebi?

Jeregua klebi gabatida.

Jeregua klebi _____.



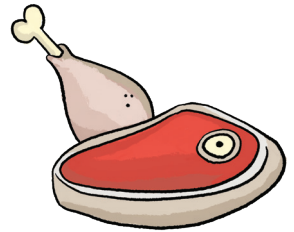
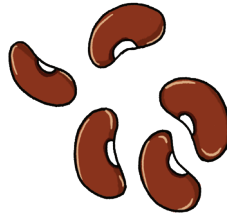
Tabege malandedale

Leksiong 2

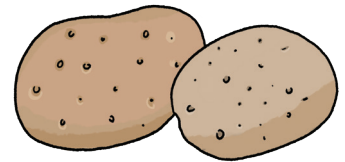
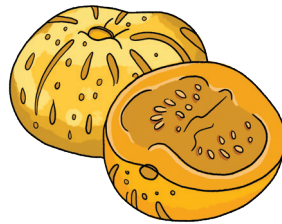
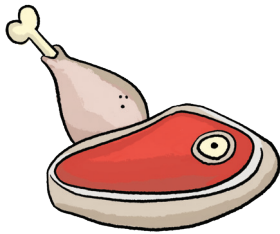
Tabege 1: Kirulluge sege suge

Orasiong kirulluge gidi bege bolole bli nu jalindre aling.

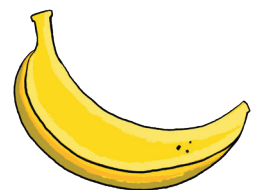
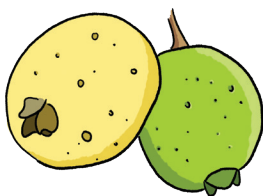
1)



2)



3)





Tabege 2: Girule suge

Kiru je girule gidi donande gangme.

Juan tui Kasona.
 Ngang siganga jai
 Juan no. Regua, iu e biba
 siga nu Juan aling. Chudia
 klebi kare Juan no. Ku e
 jure chude klebi Juan no.
 Ku chude ba resega.
 Jure chude ba
 dabe.



1) ¿Ngang siganga chema no?

_____.

4) ¿Chude bai klebi Juan no?

_____.

2) ¿Llema ide nu Juan aling?

_____.

5) ¿Chude bai ba dabe?

_____.

3) ¿Challote ide Juan no?

_____.



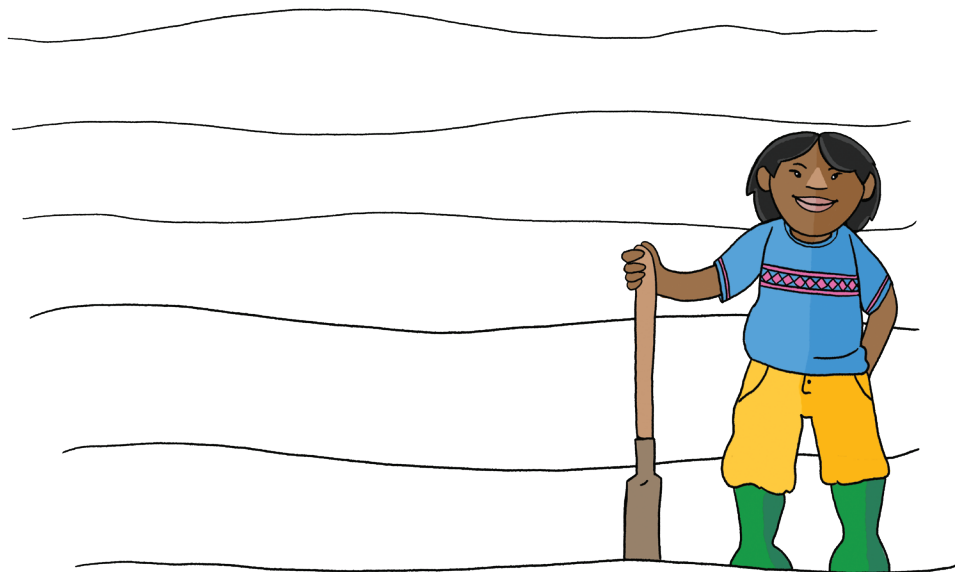
Tabege 3: Bleda

Girule chada dige kiru Juan no je soadanga ogle. Kire Juan no bege talinke tege gidi chude ogle je kle uiangia sege. Kiru badale degede ba gademalang ke.

Je ngang siganga Roma no. Aros e regua ida nu Roma aling. Chude klebi kare. Chude ku e sigu klebi kirale Juan no. Ku chude ba resega.

De je _____ no. _____ e _____ ida nu
_____ aling. Chude klebe kare. Chude _____
e _____ sigu klebe ngleng _____ no.
_____ chude ba _____.

Uiangia



 **Tabege 4: Chadadege**

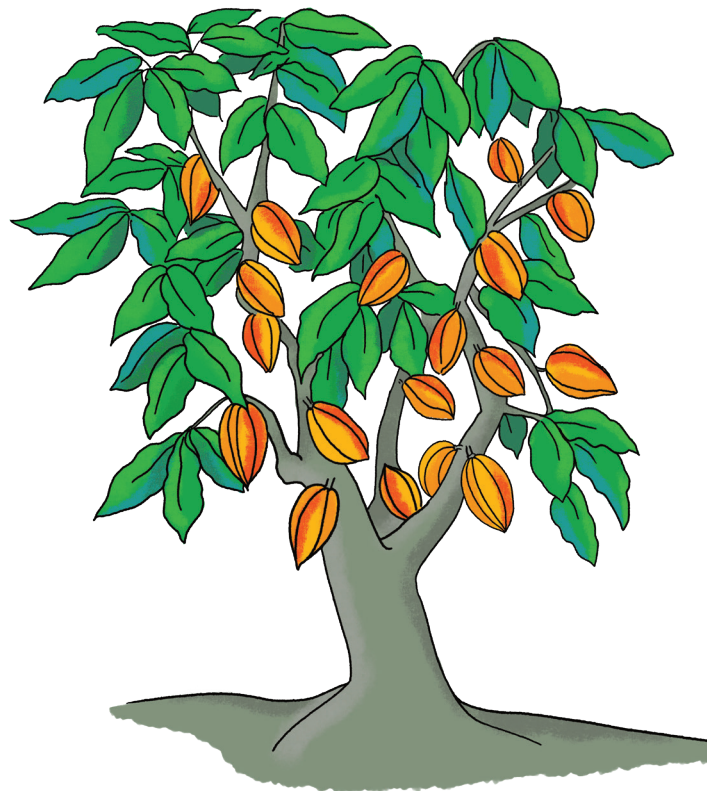
Kiru gangme. Sribada soadanga ogle.

1) ¿Ba bidiga llema sige?

2) ¿Sige nu ba aling?

3) ¿Miningre ku chudea sigagle?

4) ¿Miningre ku idagle?



Tabege kuale

Leksiong 3



Tabege 1: Girule suge gidi chadadege

Kiru je girule gidi uiangia bue. Donande gangme sribire kiru ogle kare.



Ale chage glijoro sege. Glijoro kueri. Glijoro sege chude ku, jure, narang kirale klebi. Kare i gabamaing, jaña gabodu e iu gadatiga. Daniel kle gligaba ide. Ku gabade, jure gababaga e narang gabaterege sigigua sege Daniel no.

1) ¿Chude mangire klebi glijoro sege? _____.

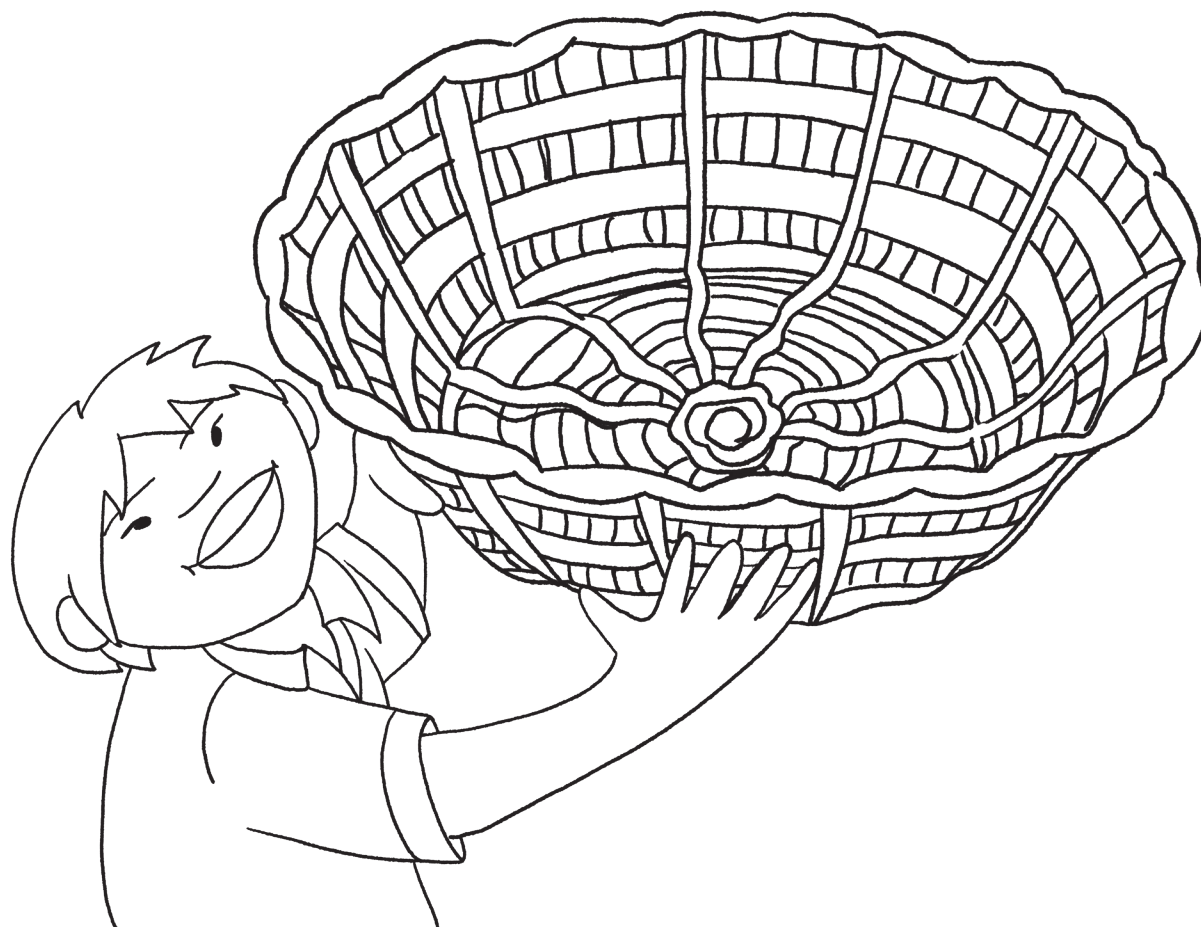
2) ¿I mangire klebi glijoro sege? _____.

3) ¿Iu mangire klebi? _____.

4) ¿Ku mangire klebi Daniel no sigigua sege? _____.

5) ¿Narang mangire klebi Daniel no? _____.

Uiangia



 **Tabege 2: Kirulluge sege suge gidi blede**

Bledale girule gidi degede kogobene. Bledale 2: bege talinke uiangia kiru gidi; girule ba bidiga ke.

Bledale 1

Isak: ¿Ba kle mine, Rosio? ¿Bli bai nu ba aling?

Rosio: ¿Ba kle mine, Isak? Chre nu cha aling. ¿Ba no?

Isak: Gligaba nu cha aling. Nunu nu cha aling kare.

Rosio: Nunu ming nu cha aling. Ti nu cha aling.

Isak: Cha bidiga ming sige. Kôï muña klebi cha bidiga no.
Kôikeba klebi che no.

Rosio: ¿Kôï muña mangire klebi?

Isak: Kôï muña gabatau klebi che no.
Bai dige kôikeba kirale klebi che no.

Rosio: Chunu klebi gadade che no.
Chunu chre nu cha aling.



Bledale 2**Girogro A:** ¿Bla kle mine, _____?

¿ _____?

Girogro B: ¿Ba kle mine, _____?

_____ nu cha aling.

¿ _____?

Girogro A: _____ nu cha aling.

_____ nu cha aling kare.

Girogro B: _____ ming nu cha aling.

_____ nu cha aling.

Girogro A: Cha bidiga _____.

_____ klebi cha bidiga no.

_____ klebi che no.

Girogro B: ¿ _____ magire klebi?**Girogro A:** _____ klebi che no.

Bai dige _____ kirale klebi che no.

Girogro B: _____ klebi che no.

_____ chre nu cha no.




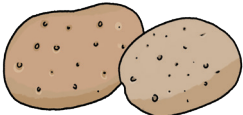
Gadede bege talinke

Leksiong 4

Tabege 1: Chadadege

Orasiong dege iuangia gidi kiru jagere ogle. Uiangia dege gidi sribade orasiong ogle ngiang.

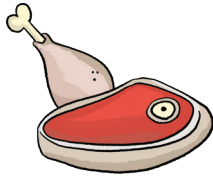
Kiru

Ku	Biba	Nunu	Jaña
			

- 1) _____
- 2) _____
- 3) _____
- 4) _____
- 5) _____

Kiru

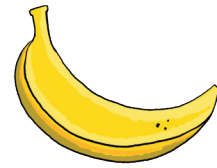
Chre



I



Bidu



1) _____

2) _____

3) _____

4) _____

5) _____



Tabege 2: Bleda

Je dege orasiong ogle. Uiangia sribade orasiong gadede gadede dige. Uiangia babege gidi orasiong bleda ba bidiga ke.

1) _____ bli nu cha aling.

Uiangia 1

2) _____ kare gude nu cha aling.

Uiangia 2

3) Cha bidiga _____ ide.

Uiangia 3

4) _____ klebi mesa sege.

Uiangia 4



Gadede



Dode gidi
sribinag



Leksiong 1

Mung bege kiru je dige gidi
estruktura dige

Sribinag



Mungdianga



Guienga



Dodanga



Mungmalanga



Dodanga



Ñumbada jeganga



Sribinga



Soadanga



Chude siganga



Guietianga



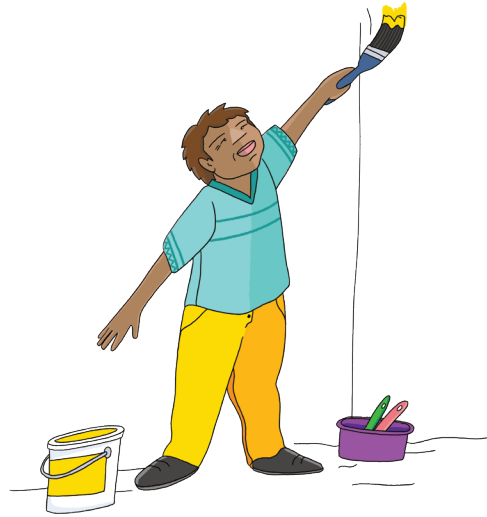
Lle chebadanga



Ueng deganga



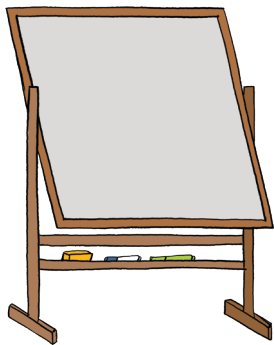
Ju sribadanga



Badeganga

Lle sribadale

Lle gede



Pisara



Libro

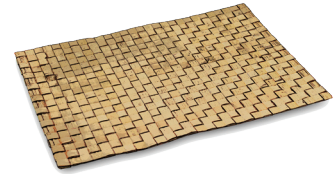
LLe jige



Pala



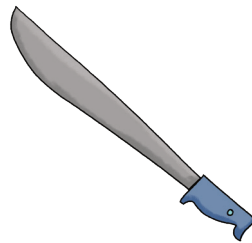
Dagli



Bôgede



Lapis



Odoli



Buge

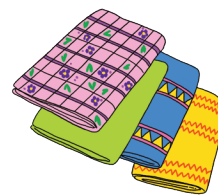


Dadama



Bolo

Ñumi Gidi



Ñumbada

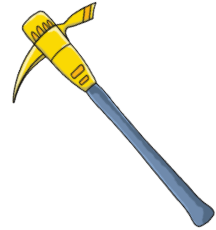
Lle bolole



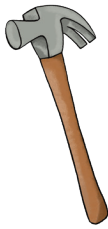
Odoli



Agu



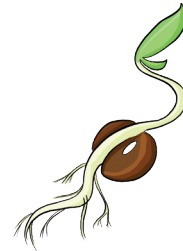
Piko



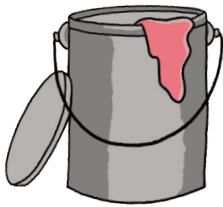
Martillo



Klabo



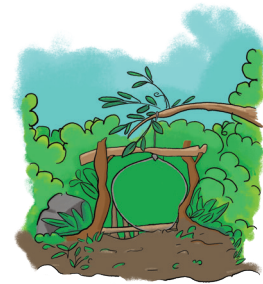
Uma



Dagi



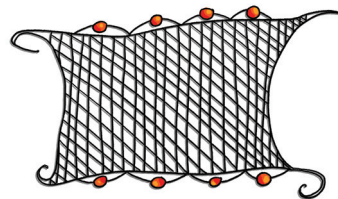
Mo



Jige



Gi



Gede

Ngang sribadale



Jonang



Juia



Ebais



Kêgada



Chi



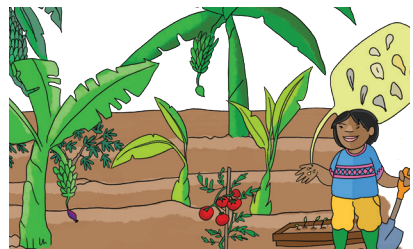
Ju tengdale



Kuela



Lle chebadanga



De



Chude



Ngang jumang

Estruktura



Cha ka Joaking.
Cha soadanga.
Cha sribire kuela sege.
Cha sribire chadaguara,
pisara, lapis gidi.
Soade nu cha aling.



Cha ka Laura.
Cha dodanga. Cha sribire
juia sege. Cha sribire ñumi,
dagli, dagi gidi. Jege, gede
nu cha aling.



Cha ka Ramong.
Cha chude siganga.
Cha sribire de sege.
Cha sribire pala, piko,
odoli gidi.
Ide nu cha aling.

Tabege malandedale

Leksiong 2

Tabege 1: Kirulluge sege suge

Dode ede ede no kiru je soadanga degede bake je gade ogle.
Kiru chadadege orasióng begedale talinke.

1) **Ka Dario**



a) **Cha ka ____**

- ju sribadanga
- sribinga
- badeganga

c) **____ nu cha aling.**

- jege
- ide
- sribade

b) **Cha sribade ____ sege**

- jonang
- chude
- kuela

d) **Lle sribadale ____**

- chadaguara, tisa
- klabo, martillo
- dagi, ñumi

2) **Ka Lourdes**



a) **Cha ka ____**

- ñumbada jeganga
- soadanga
- guietianga

c) **____ nu cha aling.**

- chadadege
- jege
- jobega

b) **Cha sribade ____ sege**

- kuela
- kêgada
- juia

d) **Lle sribadale ____**

- gli, agu
- pala, piko
- klabo, martillo

3) **Ka Banesa**a) **Cha ka** ____

- soadanga
- chude siganga
- ju sribadanga

b) **Cha sribade** ____ **sege**

- juia
- de
- jonang

c) ____ **nu cha aling.**

- malande
- sige
- gue

d) **Lle sribadale** ____

- gli, agu
- chadaguara, pisara
- pala, odoli

**Tabege 2: Girule suge**

Kiru ede ede no girule soadanga ogle. Lle soadanga degede je uiangia sribade.

¿Ba kle mine?

Cha ka Berta. Cha dodanga. Sribire cha ko gidi nu cha aling. Bôgede, ñumi, jigigaba bue nu cha aling. Cha sribire juia sege.

Uiangia

¿Ba kle mine? Cha ka
Olger. Cha guienga.
Badege, guie, guieng
nu cha aling. Sribire cha
jonang sege, cha kuang
bege soguane. Cha sribire
girogro, kuang ogle.



Uiangia

¿Ba kle mine? Cha ka
Silbino. Cha sribinga.
Sribire cha de sege nu
cha aling. Cha esege
dadega, kape ide e iu
sige. De nu cha aling.



Uiangia

**Tabege 3: Bleda**

Dode je nging jueng gidi uangia kuang ede ede no bue gidi bege talinke. Uangia soade ba bidiga ke.

_____ nu cha aling.

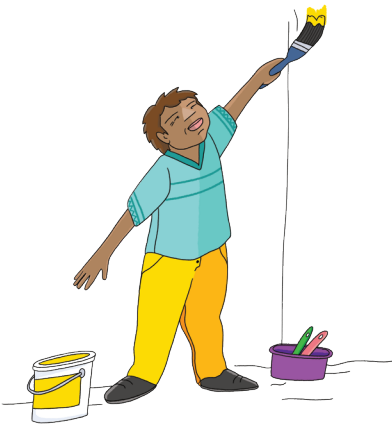
Cha sribire _____ sege.

Cha sribire _____ gidi.

Uangia

 **Tabege 4: Bleda**

Dode je ngiang jueng gidi uiangia kuang ede ede no bege talinke.



- 1) Cha ka badeganga.
- a) Cha sribire _____ sege.
- b) Cha sribire _____ gidi.
- c) _____ nu cha aling.



- 2) Cha ka dodanga.
- a) Cha sribire _____ sege.
- b) Cha sribire _____ gidi.
- c) _____ nu cha aling.



- 3) Cha ka guienga.
- a) Cha sribire _____ sege.
- b) Cha sribire _____ gidi.
- c) _____ nu cha aling.

Leksiong 3

Tabege kuale




Tabege 1: Girule suge gidi chadadege

A) Gade je ogle. Orasiong kle sigigua sege je dige girule gidi uiangia je gade ogle.

Cha ka Pako e
cha ju sribadanga.



 Girogro nu cha
aling.

Cha muire
kirabege girogro
dige.



 Sribire cha buge gidi.

Cha joge ngang
jumang sege gue



 Cha juia sribade.

 Cha ka Martin e cha
mungdianga.

Sribire cha pala,
piko, odoli gidi.



 Cha ka Lena e cha
ka mungmalanga.

B) Gidi kiru ede ede no bege talinke. Orasióng chadadege uiangia gabade gabade dige.

Cha ka Lena e _____



Cha ka Pako e _____



Cha ka Martin e _____





Tabege 2: Kirulluge sege suge gidi blede

- A)** Krulluge gidi dege. Kiru soadanga degede je krulluge gidi dege.
- B)** Gidi orasiong dege kiru je gidi. Orasiong degede ba gademalang ke.



Sribinag

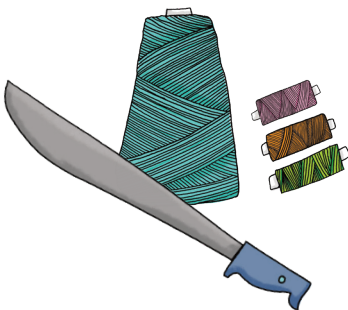
- 1) _____
- 2) _____
- 3) _____

Ngang sribadale

- 1) _____
- 2) _____
- 3) _____

Lle sribadale

- 1) _____
- 2) _____
- 3) _____
- 4) _____
- 5) _____



C) Kiru kle ngaña orasióng je dege chada dige. Orasióng girule ba bidiga ke.

1) _____

2) _____

3) _____

4) _____

5) _____

Leksiong 4

Gadede bege talinke



Tabege 1: Chadadege

Kuang ba jonang no jueng. Orasiong gabatiga chadadege kiru no degedale. Sribi ngnag, lle sribidale gidi lle nu aling degede.

Kiru

Lle chebadanga	Lle chebadanga	Ueng deganga
Kêgada	Kêgada	Chi
Gede		Jige

- 1) _____
- 2) _____
- 3) _____
- 4) _____
- 5) _____



Tabege 2: Bleda

Kuang ba jonang no je badege. Kiru sribade gidi soade ba bidiga gidi ba soadanga ke.

Uiangia

COMISIÓN EDITORIAL:

Dr. Carlos Francisco Monge Meza

Dr. Gabriel Baltodano Román

Dr. Andrew Smith

Dr. Francisco Javier Vargas Gómez

M.A. Jimmy Alberto Ramírez Acosta

M.A. Mayra Loaiza Berrocal

M.A. Sherry Gapper Morrow

Este texto es producto del proyecto *Gramática pedagógica del buglere*, el cual se enmarca dentro del Programa de Lingüística Centroamericana (PROLINCA) de la Universidad Nacional. El objetivo primordial es colaborar con el proceso de revitalización lingüística de la lengua chibcha de Costa Rica, el buglere. Este es el tercer texto de una colección desarrollada para el apoyo al proceso de enseñanza-aprendizaje de niños hablantes nativos de la lengua. Se pretende que sea utilizado en el tercer nivel de enseñanza primaria formal del sistema educativo costarricense.

ISABEL CRISTINA BOLAÑOS V.

Integrante del Programa de Lingüística Centroamericana (PROLINCA) desde 2015, responsable del área de lingüística aplicada, autora de varios artículos de su especialidad en revistas nacionales e internacionales sobre el proceso de declive del buglere. Además de los libros correspondientes a la colección: ¡Ale Che Buglere Tadege! Ha estado a cargo del proyecto *Gramática pedagógica del buglere* desde el 2016, en el cual ha trabajado de cerca con maestros de la lengua costarricense buglere, principalmente. Además ha impartido talleres de mediación pedagógica a los maestros de lengua buglere y lengua guaymí.

J. DIEGO QUESADA

Coordinador del Programa de Lingüística Centroamericana (PROLINCA), autor de siete libros sobre lingüística amerindia e hispánica, así como de más de medio centenar de artículos de su especialidad en reconocidas revistas internacionales. Destacan entre sus publicaciones las gramáticas de las lenguas chibchas teribe (2000, Alemania), buglere (2012, Ecuador) y de la única lengua arahuaca hablada en Centroamérica: el garífuna (2017, México); por esta última obra fue galardonado con el Premio Nacional de Investigación Cultural “Luis Ferrero Acosta”, 2017.

