



ANFIBIOS Y REPTILES DEL PARQUE NACIONAL
LA CANGREJA

Juan G. Abarca Alvarado
Lilliana Piedra Castro



Abarca Alvarado, Juan; Piedra Castro, Lilliana.

Anfibios y reptiles del Parque Nacional La Cangreja/
fotografías J. Abarca (de lo contrario se indica el nombre).
Folleto educativo. Laboratorio de Recursos Naturales y
Vida Silvestre (LARNAVISI), Escuela de Ciencias Biológicas,
Universidad Nacional. Heredia, Costa Rica, 2020.

Herpetofauna, educación, Costa Rica, biodiversidad.

ISBN 978-9968-49-541-7

Agradecimientos

Queremos agradecer a todo el funcionariado del Parque Nacional La Cangreja por su apoyo e interés en el desarrollo de esta herramienta y por su abnegado esfuerzo cotidiano por proteger la vida silvestre de esta importante área silvestre protegida. A la Vicerrectoría de Investigación y a la Escuela de Ciencias Biológicas de la Universidad Nacional, Costa Rica. Este producto forma parte de las actividades que desarrolla el LARNAVISI: Laboratorio de Recursos Naturales y Vida Silvestre (Código 031-17).

Fotografías: Juan G. Abarca Alvarado

Guillermo Espinoza (pág 10-11)

Katherine Gonzáles (pág 36-40-88)

Daniel Cascante (pág 71)

Miguel Matarrita (pág 82)

Para más información por favor contactar a:

Juan G. Abarca • barcazajuan@gmail.com

Lilliana Piedra • lilliana.piedra.castro@una.cr

Parque nacional La Cangreja • acc.info@sinac.go.cr

☎ 2200-9909

📘 [pnla.org](https://www.pnla.org)

ANFIBIOS Y REPTILES DEL PARQUE NACIONAL LA CANGREJA

*Juan G. Abarca Alvarado
Lilliana Piedra Castro*



PRESENTACIÓN

Como parte de la integración entre el Sistema Nacional de Áreas de Conservación y las comunidades aledañas a las zonas protegidas, se presenta este material divulgativo, cuyo objetivo es familiarizar a la sociedad con las especies de animales que se protegen dentro del Parque Nacional La Cangreja.

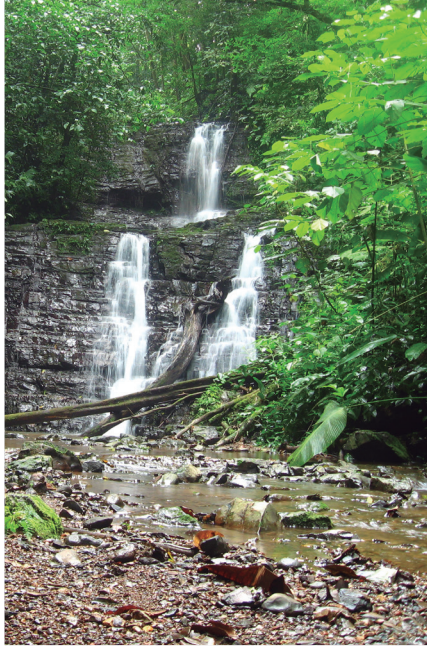
Está destinado a estudiantes, personal funcionario y público en general, que desea conocer sobre la diversidad de anfibios y reptiles presentes en el dicho parque. Este material pretende ser una herramienta útil en el aprendizaje del tema ambiental en las comunidades locales y los visitantes. Se incluye una lista de las principales especies observadas en el parque y los alrededores; pero se reconoce que es posible que se encuentren más especies que no han sido detectadas aún. Se incluye información de la familia, el tamaño, la coloración, el hábitat y lugares donde usualmente se puede observar, la reproducción y fotografías de cada especie.

8



CLASIFICACIÓN
DE LOS ANIMALES

10



EL PARQUE NACIONAL
LA CANGREJA

18



ANFIBIOS

14



LOS ANFIBIOS Y REPTILES DE LA CANGREJA

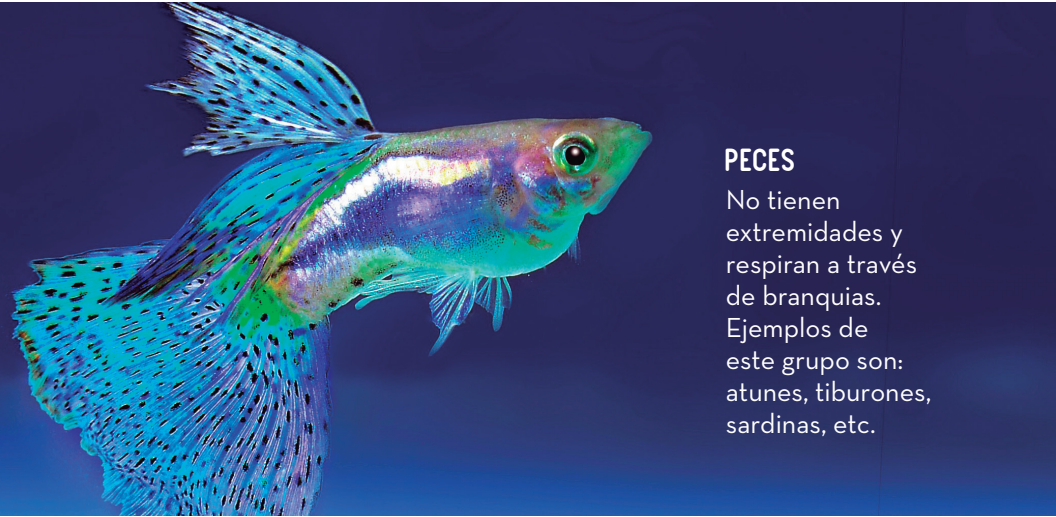


44



REPTILES

Glosario de términos técnicos 84
Bibliografía recomendada 87
Mi lista de especies del
Parque Nacional La Cangreja 89



PECES

No tienen extremidades y respiran a través de branquias. Ejemplos de este grupo son: atunes, tiburones, sardinas, etc.



MAMÍFEROS

Animales que poseen pelo y glándulas mamarias. En este grupo están los mapaches, lobos, elefantes y seres humanos.



ANFIBIOS

Poseen la piel húmeda con abundantes glándulas y huevos sin cáscara. En este grupo encontramos sapos, ranas y salamandras.



REPTILES

Son animales que poseen escamas o plumas y huevos con cáscara. En este grupo están las serpientes, las tortugas, las aves y los cocodrilos.

INVERTEBRADOS

Estos animales no poseen esqueleto óseo interno. Ejemplos de ellos son: insectos, arañas, caracoles, los pulpos, lombrices, etc.

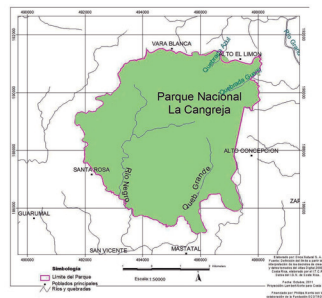


En este folleto conoceremos la herpetofauna del Parque Nacional La Cangreja, es decir, los anfibios y reptiles no voladores, ya que las aves, si bien se incluyen dentro de la clase de los reptiles, se estudian en el campo de la ornitología.

PARQUE NACIONAL LA CANGREJA

El Parque Nacional La Cangreja es un área silvestre protegida (ASP) ubicada en la provincia San José, cantón de Puriscal, dentro de los distritos de Chires y Mercedes Sur, a 35 kilómetros al sureste de la ciudad de Santiago de Puriscal. Se creó mediante el Decreto Ejecutivo N.º 30479-MINAE del 05 de junio del año 2002, por ser uno de los principales reductos de bosque, en una zona muy modificada biológicamente, como es Puriscal.

Tiene una extensión de 2570 hectáreas. Presenta una elevación máxima de 1305 msnm y la mínima altitud es de 300 msnm; la temperatura puede oscilar entre los 24 y 40 grados centígrados. Las lluvias son abundantes, con una precipitación media anual que va de 2400 a 3500 mm.



Los tipos de bosque que podemos encontrar son el bosque muy húmedo tropical y el bosque muy húmedo premontano con transición a pluvial. Esta ASP es el principal sitio que protege los bosques de una zona muy alterada como ha sido Puriscal. Además, se protegen especies de flora y fauna endémicas (solamente se encuentran en una zona restringida), y especies silvestres en peligro de extinción. La flora y la fauna son muy abundantes, se ha determinado que en La Cangreja habitan 44 especies de plantas endémicas de Costa Rica; además, existen dos especies endémicas de la zona: *Plinia puriscalensis* (Myrtaceae) y *Ayenia mastatalensis* (Sterculiaceae).



Plinia puriscalensis





Su nombre se debe a la forma característica del Cerro que se localiza en su punto más alto. El cerro La Cangreja da la apariencia de un cangrejo y las lomas que salen hacia los lados las patas de este.



Basiliscus basiliscus



Según la tradición indígena Huetar, cuando los indígenas viajaban eran atacados por un enorme cangrejo. Hasta que un cacique luchó contra el animal y le cortó una pata. Maltrecho, el animal fue a morir al cerro, donde se convirtió en piedra.

La Cangreja es un espíritu del bosque que vive en un cerro del mismo nombre y protege el bosque de los cazadores avariciosos, cuando éstos llegan los pierde con neblina, lluvia y rayería. Los cangrejos son considerados sagrados para los huetares ya que, según ellos, los cangrejos son los que producen el agua al vivir en los cerros.

(Abelardo Pérez Sánchez, 2013).



La Cangreja protege abundantes y cristalinas fuentes de aguas como el río Negro y la Quebrada Grande, que entre formaciones rocosas talladas por la naturaleza, son necesarias para las comunidades aledañas y representan recursos naturales muy atractivos para el desarrollo del ecoturismo.



Río Negro



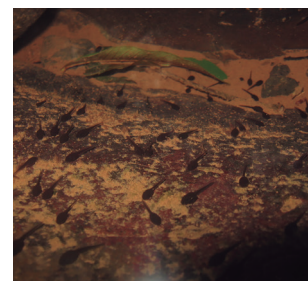
LOS ANFIBIOS Y REPTILES DE LA CANGREJA

El Parque Nacional La Cangreja es un área silvestre protegida (ASP) que protege una gran cantidad de especies de animales y plantas, las cuales no tendrían donde vivir, si no tuviéramos el ASP; pues la deforestación, la agricultura extensiva y la cacería son problemas que han afectado mucho todo el cantón de Puriscal. Algunas especies solo pueden vivir en sitios con abundantes bosques, con ríos no contaminados y con variedad de árboles y hábitat, para poder comer, crecer, sobrevivir y reproducirse.

La Cangreja es un lugar con mucha biodiversidad. Los anfibios y

reptiles que hospeda también son muy diversos en tamaños, tipos y colores. Debido a que esta ASP es muy rica en ríos y riachuelos, y tiene hábitats muy variados, representa un lugar óptimo para los anfibios, los cuales dependen de ambientes húmedos para sobrevivir. Por otra parte, las temperaturas cálidas de la zona permiten que los reptiles también sean muy abundantes, los cuales dependen del calor del ambiente para poder vivir adecuadamente.

Los anfibios nos indican la calidad de los ecosistemas. Una gran diversidad de anfibios está relacionada



Lentamente, los renacuajos que se observan en los ríos, empiezan un proceso de metamorfosis (se transforman de organismos nadadores sin patas) hasta convertirse en ranas juveniles que se dispersan por todo el bosque.

con ambientes lluviosos y poco alterados. La dependencia de la humedad y el agua para poner sus huevos y que sus renacuajos se desarrollen hace que los anfibios siempre estén asociados a ríos, charcas, lagunas y bosques. Los problemas ambientales, como la contaminación, el calentamiento global o las enfermedades emergentes, afectan directamente a muchas especies de anfibios. Tanto si son ranas, salamandras o las poco conocidas cecilias, los anfibios son sobrevivientes a un mundo cambiante. Los bosques de La Cangreja son refugios para estos importantes animales.



Cit vent audi aped



Las rocas, piedras y caminos son sitios preferidos por muchos reptiles para calentarse y tener la energía necesaria para sus actividades diarias.

Por su parte, los reptiles son animales muy diferentes entre sí, pero comparten el hecho de tener escamas y poner huevos con una cascara protectora dura; al contrario que los anfibios, esta característica hace que los reptiles no dependan tanto de ambientes húmedos para sobrevivir y reproducirse. Sus huevos pueden desarrollarse en una mayor diversidad de ambientes.

Así también, muchas especies de reptiles tienen sus crías vivas directamente sin la presencia de huevos. Al poseer escamas o conchas protectoras en su piel, los reptiles no pierden agua a través de la piel tan fácilmente como los anfibios, por lo cual pueden vivir en ambientes más áridos.

A continuación, conoceremos las principales especies que se han reportado en el Parque Nacional La Cangreja. Los tamaños que se indican constituyen la longitud total, excepto en salamandras y lagartijas, donde se excluye la cola.



ANFIBIOS





EL SAPO ESCALADOR
Incilius coniferus (Adultos 7 a 9 cm).

» **Color:** Usualmente verde, café, gris o rojizo. Con abundantes tubérculos puntiagudos en el dorso y los costados, se observan rojizos en juveniles. Los ojos son de color verde.

» **Hábitat:** Habitante del bosque, tolera áreas poco alteradas, áreas abiertas en el borde de bosque y riachuelos. Aunque la mayoría de los sapos son terrestres, esta especie puede escalar muy fácilmente los árboles y puede trepar alto en troncos o ramas, gracias a sus largas extremidades y la forma de sus dedos.

» **Reproducción:** En pozas temporales durante la época lluviosa, masas de huevos puestas en hileras y presencia de renacuajos.

EL SAPO CHOCOLATOSO
Rhaebo haematiticus
(Adultos 6 a 8 cm).



» **Color:** Dorso café oscuro, color chocolate, café claro, rojizo ladrillo, gris, con manchas oscuras o sin estas, costados y áreas laterales con bandas anchas café oscuro o negras. Las glándulas parótidas son ovaladas, el dorso es relativamente liso.

» **Hábitat:** Suelo del bosque, común en ríos y riachuelos. Menos frecuente en áreas alteradas. Terrestre y nocturno.



» **Reproducción:** Los huevos son puestos en hileras largas en ríos de bajo caudal y en riachuelos. Es una especie muy llamativa y fácil de identificar, debido a sus grandes glándulas parótidas y coloración chocolate-naranja.



EL SAPO DE AUCOIN
Incilius aucoinae (Adultos 7 a 10 cm).

» **Color:** Dorso café, gris, café claro, café-rojizo uniforme, a veces con manchas dorsales oscuras, costados gris o café oscuro. El color del ojo es dorado-rojizo. La piel es rugosa con muchos tubérculos redondeados.

» **Hábitat:** Habita el suelo de bosques poco alterados, común cerca de ríos y riachuelos. Terrestre y nocturno.

» **Reproducción:** Pone sus huevos en ríos y riachuelos de bajo caudal, en la época seca.



EL SAPO DE BOSQUE SECO
Incilius coccifer (Adultos 6 a 8 cm).

» **Color:** Patrón irregular de manchas negras, café, gris y amarillo pálido. Usualmente, con una línea blanca mediodorsal y una mancha blanca en la cabeza.



» **Hábitat:** Común en áreas abiertas, pasturas, jardines y charcos a orillas de las calles.

» **Reproducción:** Pone sus huevos en pozas, charcas temporales y aguas de poca profundidad, al inicio de la época lluviosa.



EL SAPO DE LA CAÑA *Rhinella horribilis* (Adultos 14 a 20 cm).

» **Color:** Café claro uniforme en machos adultos, con manchas café oscuro, gris, negras y blanco pálidas en hembras y juveniles, vientre blanquecino. Las glándulas parótidas son muy grandes.

» **Hábitat:** Común en áreas abiertas, pasturas, potreros, plantaciones, lotes baldíos, en general cualquier área donde exista algún tipo de cobertura vegetal. Se observa, de forma abundante, cerca de asentamientos humanos y áreas agrícolas, pero también en bosques primarios.

» **Reproducción:** Se reproduce en pozas temporales y ríos de mediano caudal. Ponen sus huevos en masas que forman largas hileras gelatinosas adheridas a las rocas y la vegetación. Una de las especies más comunes de anfibios y más fáciles de reconocer por su tamaño y sus glándulas parótidas, especie muy voraz que se alimenta de todo lo que pueda tragar.



¿SABÍAS QUE... ALGUNOS SAPOS ESTÁN EN PELIGRO DE EXTINCIÓN?



EL SAPO ARLEQUÍN *Atelopus varius* (4 a 5 cm).

En los años 70 esta especie era común en muchas partes del país, incluidos algunos sectores en Puriscal. Sin embargo, desde los 80, esta llamativa especie y muchas otras disminuyeron hasta casi desaparecer. Amenazas como la deforestación, el cambio climático, el tráfico ilegal de especies y enfermedades infecciosas han puesto a muchos anfibios en peligro crítico. Si bien se ha reportado en algunos sitios del país, al presente año no se ha detectado de nuevo en el parque nacional La Cangreja, aunque no se descarta su presencia.

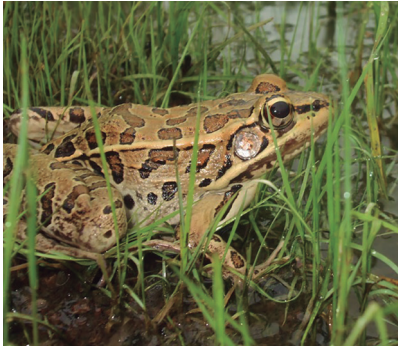


LA RANA LEOPARDO
Rana forreri (Adultos 9 a 11 cm)

» **Color:** Dorso verde o verde grisáceo, con manchas irregulares oscuras en todo el cuerpo. Piel lisa, con dos pliegues laterales continuos desde el ojo hasta los muslos.

» **Hábitat:** Zonas abiertas, pasturas, cerca de lagunas y de asentamientos humanos y áreas agrícolas. Es una rana terrestre y acuática.

» **Reproducción:** Se reproducen en pozas poco profundas durante la época lluviosa, ponen sus huevos en masas gelatinosas adheridas a la vegetación. Los renacuajos pueden crecer hasta los 8 cm.



LA RANA BRILLANTE DE BOSQUE
Rana warzewitschii
(Adultos 5 a 6 cm)

» **Color:** gris o café claro, con manchas verdes o sin estas, costados oscuros. Ingle, muslos y membranas usualmente rojas, muslos con manchas amarillas.

» **Hábitat:** Áreas boscosas cercanas a ríos y riachuelos en bosques primarios, secundarios y plantaciones. Se puede encontrar en la hojarasca y en senderos abiertos en el día o en la noche.



» **Reproducción:** En ríos y riachuelos, donde se formen pozas de aguas un poco lentas, ponen sus huevos en masas gelatinosas adheridas a la vegetación baja. Los renacuajos son gigantes y llegan a medir hasta 11 cm de longitud.

¿SABÍAS PORQUÉ SE DICE, POPULARMENTE, SAPO O RANA?

¿POR QUÉ, A VECES, NOS CONFUNDEN ESOS NOMBRES?



La clasificación de los anfibios y reptiles inició a mediados de los años 1700 en países europeos, en ese tiempo se conocían pocas especies y los dos primeros géneros descritos fueron *rana* y *bufo*. Por lo que este grupo de anfibios se separó en dos tipos: lo que se conocerían como sapos (familia Bufonidae) y ranas (familia Ranidae). Cada grupo con características de la piel muy diferentes: mientras que los bufos te-

nían la piel gruesa, seca con muchos tubérculos y eran principalmente terrestres; las ranas tenían la piel lisa, húmeda, con pocos tubérculos y eran acuáticas. Por ello, en los países europeos en el conocimiento popular quedó marcada la idea de estos dos tipos de anfibios. Sin embargo, cuando se empezó a explorar el resto del mundo, sobre todo en los trópicos, se descubrió que la diversidad de anfibios era mucho más grande, con nuevas familias, ranas transparentes, ranas venenosas, ranas arbóreas, ranas excavadoras etc. y, entonces, vemos que el concepto de rana y sapo de la antigüedad no se aplica tan bien. De aquí en adelante, veremos toda una variedad de formas que pueden tener las especies de anfibios.



LAS RANAS DE CHARCO
Leptodactylus fragilis
(Adultos 3 a 4 cm).

» **Color:** Dorso gris, café o amarillo pálido con manchas irregulares oscuras en todo el cuerpo. Con una línea blanca en el labio. Piel lisa, con líneas o pliegues laterales glandulares.

» **Hábitat:** Zonas abiertas, pasturas, cerca de lagunas y de asentamientos humanos, áreas agrícolas, jardines y charcos a orillas de las calles. Es una rana terrestre y acuática.

» **Reproducción:** Los machos excavan pequeñas cuevas en terreno húmedo o inundado, donde las hembras depositan los huevos y forman nidos de espuma, cuando nacen los renacuajos se mueven a los cuerpos de agua temporales adyacentes.



Leptodactylus melanonotus
(Adultos 4 a 5 cm).

» **Color:** Dorso pálido, gris o café claro u oscuro, muy similar a la anterior, pero sin la línea blanca en el labio y piel menos tuberculada.

» **Hábitat:** Zonas abiertas, pasturas, cerca de lagunas, áreas agrícolas, jardines y charcos a orillas de las calles. Es una rana terrestre y acuática.

» **Reproducción:** Los huevos son puestos en masas de espuma en el agua superficial, donde los renacuajos esperan lluvias fuertes para salir de la masa de espuma que los puede proteger de la desecación.



LA RANA TORO CENTROAMERICANA
Leptodactylus savagei
(Adultos 17 a 19 cm).

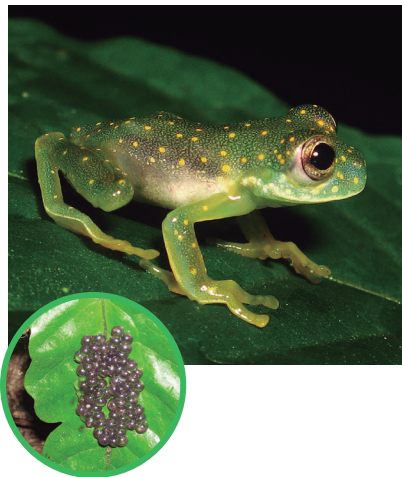
» **Color:** Uniforme pálido, café, café-rojizo, café, púrpura oscuro o gris, a veces con costados anaranjado pálido, a veces con barras o marcas dorsales rectangulares. Labios manchados café oscuro chocolate. Machos adultos con espinas en el pecho.

» **Hábitat:** Puede vivir en muchos tipos de hábitat, desde el bosque primario, hasta pasturas y zonas abiertas, también a la orilla de ríos y en caminos o senderos. Muchas veces cerca de agujeros en el suelo que usan como refugio.

» **Reproducción:** Nidos de espuma ocultos en el bosque cerca de sus refugios y cerca de fuentes de agua, los renacuajos pueden permanecer muchas horas sin agua, hasta que las lluvias los ayuden a llegar a la fuente de agua más cercana.



Es, junto con el sapo de la caña, la rana más grande del país. Puede alimentarse de muchos tipos de presas, incluidas otras ranas de su misma especie.

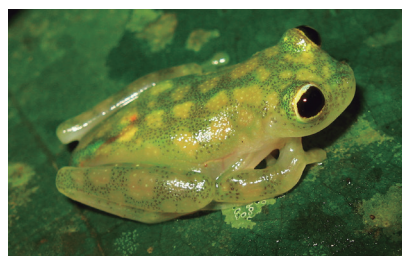
**RANA DE VIDRIO DE CASCADA**

Sachatamia albomaculata
(Adultos 3 cm).

» **Color:** Verde con manchas amarillas brillantes en todo el cuerpo.

» **Hábitat:** Bosques primarios, siempre en ríos y riachuelos, frecuente en las vegetación baja asociada a los ríos, a veces se observan en las rocas o pequeñas cascadas.

» **Reproducción:** Ponen los huevos en masas adheridas al haz de las hojas o en rocas, siempre sobre el agua.

**RANA DE VIDRIO RETICULADA**

Hyalinobatrachium valerioi
(Adultos 2.5 cm).

» **Color:** Dorso con puntos verdes oscuros pequeños y manchas grandes redondas amarillo pálido o transparentes.

» **Hábitat:** Vegetación densa en los bordes de los ríos, puede tolerar algún grado de alteración del bosque siempre y cuando haya suficiente vegetación en el río.

» **Reproducción:** Las masas de huevos son puestas en el envés de las hojas, en pequeños grupos directamente sobre el agua

**RANA DE VIDRIO GRILLO**

Hyalinobatrachium colymbiphylum
(Adultos 3 cm).

» **Color:** Dorso verde lima brillante, con difusas manchas amarillas pálidas. Iris amarillo brillante.

» **Hábitat:** En bosques poco alterados, asociadas a la vegetación de ríos.

» **Reproducción:** Las hembras ponen las masas de huevos en el envés de las hojas, usualmente debajo de la misma hoja donde el macho canta. Siempre sobre fuentes de agua para que los renacuajos que eclosionan caigan sobre la corriente.

**RANA DE VIDRIO ESMERALDA**

Espadarana prosoblepon
(Adultos 2 a 3 cm).

» **Color:** Verde con manchas negras en parte o en todo el cuerpo, machos con dos ganchos humerales en los brazos.

» **Hábitat:** Siempre asociadas a ríos, pueden verse tanto en bosques primarios como en zonas alteradas, potreros y cafetales cuando existe vegetación abundante.

» **Reproducción:** Las masas de huevos son puestas sobre hojas, rocas o ramas encima de las corrientes de agua; a diferencia de las otras ranas de vidrio, esta especie no tiene cuidado parental.



SABIAS QUE...



Muchas ranas de vidrio tienen cuidado parental, lo cual significa que protegen a sus huevos de depredadores y parásitos hasta que emergen.

Se les llama ranas de vidrio porque su piel ventral es transparente, incluso se les pueden observar los órganos internos cuando se les mira por debajo.



RANA DIABLILLO
Pristimantis ridens
(Adultos 2 a 3 cm).

» **Color:** Coloración muy variable, desde amarillo pálido, anaranjado, café, rojizo, uniforme, manchas, líneas o franjas dorsales de color variable. Ingle usualmente de color rojizo y a veces con una barra interorbital oscura.

» **Hábitat:** Especie de bosques poco alterados, se observa siempre en la vegetación baja dentro del bosque. Nocturna y arbórea.

» **Reproducción:** Los huevos son puestos en sitios con mucha humedad, como en la hojarasca, de donde nacen las ranitas ya formadas.

Se le llama diablillo por tener dos tubérculos puntiagudos sobre los ojos.

Familia Eleutherodactylidae

RANA MARTILLITO
Diasporus diastema
(Adultos 2.5 cm)

» **Color:** muy variable, incluso entre el día y la noche, en el día son más oscuras. Gris, café oscuro, con marcas irregulares y en la noche son pálidas, rosado, salmón o café claro, con las marcas irregulares más marcadas.

» **Hábitat:** especie de bosques primarios o secundarios, o parches de bosque, rara vez se ven fuera de zonas boscosas. Nocturna y arbórea.

» **Reproducción:** Los huevos son puestos en sitios con mucha humedad, axilas de hojas, troncos, entre vegetación densa, al igual que la anterior no poseen renacuajos.





RANA DE LLUVIA DE MUSLOS CAFÉ
Craugastor crassidigitus
(Adultos 3 a 5 cm).

» **Color:** Muy variable, gris, café oscuro o claro, rojizo, con algunas manchas negras pequeñas y una línea negra sobre el tímpano. A veces con manchas color verde en la cabeza. Parte posterior de los muslos rojiza-café a anaranjado oscuro.

» **Hábitat:** En bosques primarios y secundarios, en vegetación baja, suelo, o en rocas cerca de ríos.

» **Reproducción:** Los huevos son puestos en sitios con humedad, debajo de troncos o rocas.



RANA DE LLUVIA DE COMÚN
Craugastor fitzingeri
(Adultos 3 a 6 cm).

» **Color:** Muy variable, gris, beige, café oscuro o claro, pálido, rojizo, a veces con una línea mediodorsal blanca, a veces con una mancha oscura en forma de W en el dorso. Parte posterior de los muslos café oscuro con manchas amarillas.

» **Hábitat:** Común en todo el país, tanto en bosque como en zonas alteradas, bordes de bosque, pasturas, cafetales, jardines etc.

» **Reproducción:** Los huevos son puestos en sitios con humedad, debajo de troncos o rocas.



RANA HOJARASQUERA DEL PACÍFICO
Craugastor stejnegerianus
(Adultos 2 cm).

» **Color:** Extremadamente variable, patrones mezclados de café, café oscuro, café anaranjado, gris y negro. A veces con los costados de diferente color más claro, o más oscuro que el dorso.

» **Hábitat:** Común en la hojarasca de bosques primarios y secundarios, y parches boscosos. En la época seca se ven, de forma abundante, en los ríos cuando se agregan buscando humedad.

» **Reproducción:** Los huevos son puestos en la hojarasca, o debajo de troncos o rocas, de donde nacen las ranas ya formadas.





RANA VENENOSA VERDINEGRO

Dendrobates auratus
(Adultos 4 cm).

- » **Color:** Negro con manchas irregulares verdes o celestes.
- » **Hábitat:** En bosques primarios, secundarios y plantaciones. Diurna.
- » **Reproducción:** Los huevos son puestos en zonas húmedas en el suelo, cuando los renacuajos salen los machos trepan a los árboles y los transportan a bromelias u otras fuentes de agua en los troncos donde los depositan para que terminen su desarrollo.

Aunque no se ha visto dentro del parque La Cangreja, existe otra especie de rana venenosa *Oophaga granuliferus* (2 cm), la cual se ha reportado en zonas cercanas al parque, por lo que podría, eventualmente, verse en ríos cercanos.



RANA ARBÓREA DE HOCICO LARGO

Scinax boulengeri (Adultos 5 cm).

- » **Color:** Verde oscuro moteado de verde claro, grisáceo o café. Parte posterior de los muslos con barras negras y amarillas.
- » **Hábitat:** Bosques primarios y secundarios, se puede ver en la vegetación en densidades bajas, alrededor de pozas durante la época reproductiva.
- » **Reproducción:** Los huevos son puestos en pozas donde se desarrollan los renacuajos.



RANA ARBÓREA CROADORA

Scinax elaeochroa (Adultos 4 cm).

- » **Color:** En el día es verde oliva o verde oscuro, con líneas; en la noche cambia a amarillo, amarillo verdoso o café uniforme.
- » **Hábitat:** Zonas abiertas, en lagunas o pozas temporales, se observan en la vegetación alrededor de las pozas o en vegetación flotante.
- » **Reproducción:** Los huevos son puestos en lagunas y pozas adheridos a la vegetación flotante o alrededor.





RANA ARBÓREA GRILLO
Dendropsophus microcephalus
(Adultos 3 cm).

» **Color:** Amarillo brillante o amarillo pálido, con líneas longitudinales oscuras en el dorso. Con una línea delgada lateral desde el hocico hasta la ingle.

» **Hábitat:** Zonas abiertas, lagunas permanentes, pasturas inundadas, plantaciones y orillas de caminos.

» **Reproducción:** Las masas de huevos son adheridas a la vegetación en la superficie del agua, donde se eclosionan los renacuajos



SABÍAS QUE...

Algunas especies de ranas tienen agregaciones reproductivas masivas. Las ranas arbóreas y otras especies dependen, totalmente, del agua para reproducirse y, en especial, en la época lluviosa muchas tienen una necesidad de reproducirse de forma rápida, ya que las fuentes de agua, pozas o charcos se secan con rapidez, por lo que sincronizan su reproducción para unas semanas, mientras que en el resto del año es muy difícil observarlas.

Ejemplos de ello son las ranas arbóreas planeadoras, las cuales rara



RANA ARBÓREA ENMASCARADA
Smilisca phaeota (Adultos 6 a 8 cm).

» **Color:** Verde o amarillo oscuro con algunas manchas oscuras dispersas, con una mancha oscura grande detrás del ojo hasta la axila.

» **Hábitat:** En el bosque se observa cerca de lagunas y ríos, en áreas abiertas en lagunas permanentes, aguas superficiales, pasturas, orillas de caminos, incluso en estanques artificiales.

» **Reproducción:** Los huevos son puestos en masas flotantes en el agua, los renacuajos eclosionan en uno o dos días y tardan menos de un mes en desarrollarse en ranas pequeñas.





RANA ARBÓREA DE RÍO GRANULAR
Smilisca sila (Adultos 4 a 6 cm).

» **Color:** Café grisáceo, pálido, verde oliva, con manchas irregulares oscuras o sin estas, dorso con manchas pequeñas verde metálico.

» **Hábitat:** Principalmente en bosques, en las orillas de los ríos, sobre la vegetación, también se puede ver en las rocas de los ríos; tolera cierto grado de alteración, siempre que haya suficiente cobertura vegetal.

» **Reproducción:** Los huevos son puestos en las pozas de aguas tranquilas que se forman en los bordes de los ríos, adheridos a rocas de donde ocurre la eclosión de los renacuajos



RANA ARBÓREA DE RÍO
Smilisca sordida (Adultos 5 a 6 cm).

» **Color:** Gris uniforme, pálido o café rojizo, con manchas dorsales oscuras irregulares o sin estas, región inguinal con manchas azules.

» **Hábitat:** En bosques primarios, secundarios, plantaciones y zonas alteradas, jardines y áreas urbanas, siempre asociada a ríos y riachuelos, donde se observa tanto en la vegetación circundante como en las rocas dentro del río.



» **Reproducción:** Los huevos son puestos en la superficie de las rocas en los bordes de los ríos, los renacuajos se desarrollan en las pozas que se forman por las corrientes lentas. Es muy común verla en los ríos durante la época seca



RANA GLADIADORA
Boana rosenbergi
(Adultos 8 a 9 cm).

» **Color:** Dorso crema, pálido, café, café-rojizo, amarillo, con barras verticales café oscuro en la región de la ingle. Usualmente con una línea delgada dorsal.

» **Hábitat:** Bosques, áreas abiertas, pasturas, usualmente cerca de ríos, se pueden observar en la vegetación o en el suelo o rocas.

» **Reproducción:** Los machos construyen agujeros en la tierra o en cavidades en los alrededores de ríos o lagunas; las hembras llegan a estos nidos que se llenaron con agua y ponen en ellos la masa de huevos en la superficie del agua; los machos defienden los huevos de otros machos.





RANA ARBÓREA PLANEADORA
Agalychnis spurrelli
(Adultos 5 a 7 cm).

» **Color:** Dorso verde oscuro o verde brillante, costados anaranjados o amarillo oscuro, ojos rojos oscuros.

» **Hábitat:** Fuera de época reproductiva se esconden en la parte alta del bosque, pero bajan a reproducirse en grupos en pozas temporales o permanentes dentro o en los bordes del bosque.

» **Reproducción:** Hay agregaciones reproductivas, las masas de huevos son puestas en la vegetación, hojas y ramas colgantes sobre pozas temporales, donde los renacuajos pueden caer directamente al agua.



RANA ARBÓREA DE OJOS ROJOS
Agalychnis callidryas
(Adultos 7 a 8 cm).

» **Color:** Dorso verde brillante o verde oscuro, costado café púrpura con barras color crema o anaranjado (con azul en las poblaciones del Caribe), manos y patas anaranjadas, ojos rojos con pupila vertical.

» **Hábitat:** En gran cantidad de hábitats donde haya agua permanente rodeada de vegetación, bosques, jardines, plantaciones, etc.

» **Reproducción:** Los huevos son puestos en masas espumosas adheridos a hojas arriba de los cuerpos de agua, los renacuajos se mueven para provocar su caída al agua donde terminan de desarrollarse.

Es una de las ranas más conocidas a nivel turístico.





LA SALAMANDRA LOMBRIZ DE ALLEN
Oedipina alleni (Adultos 15 cm).

- » **Color:** Dorso café claro con un patrón de manchas y franjas negras, costado café oscuro, cola café rojiza, con una mancha blanca en la cabeza.
- » **Hábitat:** Común en bosques primarios, puede encontrarse en plantaciones maduras, habita la hojarasca o debajo de troncos.
- » **Reproducción:** Poco conocida, los huevos son puestos en la hojarasca de donde se forman mediante desarrollo directo, sin larvas.



LA SALAMANDRA TREPADORA DE MADERA
Bolitoglossa lignicolor
(Adultos 16 cm).

- » **Color:** Café claro, similar a la madera, costados claros; en el día la coloración de los costados es más oscura que la del dorso, el cual se torna de color grisáceo.
- » **Hábitat:** Habitante de bosques primarios, no tolera alteraciones de hábitat, se observa sobre la vegetación baja durante las noches lluviosas y húmedas.
- » **Reproducción:** Poco conocida, se cree que los huevos son puestos en ambientes húmedos, como hojarasca, axilas de plantas y vegetación densa.



LOS SOLDA CON SOLDA
Cecilido púrpura
Gymnopsis multiplicata
(Adultos 70 cm).

- » **Color:** Gris-púrpura, café-púrpura, con anillos claros, el ojo no es visible, tentáculo blanquecino.
- » **Hábitat:** Bosques primarios, secundarios, plantaciones, pasturas y áreas alteradas, es nocturno y fosorial, se puede observar debajo de troncos, piedras y, en algunas noches con lluvia, se desplazan sobre el suelo.
- » **Reproducción:** Vivíparos, las madres producen de 2 a 10 crías por postura.



CECILIDO DELGADO DEL PACÍFICO
Dermophis occidentalis
(Adultos 20 cm).

- » **Color:** Púrpura oscuro, el ojo es visible detrás del tentáculo.
- No se conoce su reproducción y sus hábitos son similares a la especie anterior. Es decir, le gustan los bosques primarios, secundarios, plantaciones, pasturas y áreas alteradas, es nocturno y fosorial, se puede observar debajo de troncos, piedras y, en algunas noches con lluvia, se desplazan sobre el suelo.



En la Cangreja se han reportado a *D. occidentalis* y *D. glandulosus*, este último presenta muchas glándulas blanquecinas a modo de puntos en la piel. En el Parque Nacional La Cangreja es frecuente observar estos esquivos e interesantes anfibios.

REPTILES



LAGARTIJAS ANOLIS
(Familia Dactyloidae)

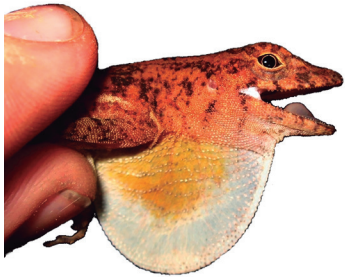


LAGARTIJA DE MUCHAS ESCAMAS
Norops polylepis (Adultos 4 a 6 cm).

» **Color:** Dorso café con parches rojizos o amarillentos, uniforme o con franjas transversales oscuras, algunos con manchas dorsales en forma de diamante, usualmente con línea blanca lateral desde el cuello hasta la cola.

» **Hábitat:** Bosques lluviosos tropicales, se observa siempre dentro del bosque en la vegetación baja o en los troncos de árboles.

» **Reproducción:** Se reproduce durante todo el año, las hembras fértiles ponen un huevo cada 14 días, los cuales nacen en 50 días.

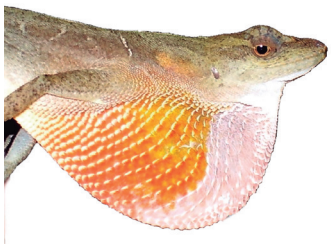


LAGARTIJA DE BOSQUE SECO
Norops cupreus (Adultos 4 a 6 cm).

» **Color:** Gris oliva o café oscuro, uniforme o con una línea mediodorsal clara (pálida, amarillenta o anaranjada), o con manchas oscuras dorsales.

» **Hábitat:** Bosques primarios, secundarios, plantaciones y jardines, más común en la vegetación baja de zonas de bosque abierto y seco, frecuenta el suelo para forrajear.

» **Reproducción:** Principalmente en la época lluviosa, las hembras ponen un huevo cada 7 días.



LAGARTIJAS ANOLIS
(Familia Dactyloidae)



LAGARTIJA DELGADA
Norops limifrons (Adultos 3 a 4 cm).

» **Color:** Café grisáceo, oliva, uniformes o con manchas negras transversales, a veces con una línea dorsal crema o pálida, con una franja blanca en los labios. Presenta la cola rayada, lo que facilita su observación.

» **Hábitat:** Común en bosques secundarios, bordes del bosque, plantaciones, jardines, pasturas abiertas, en suelo o vegetación.

» **Reproducción:** Se reproduce en todo el año, principalmente en época lluviosa, cuando las hembras pueden poner un huevo cada 10 días.

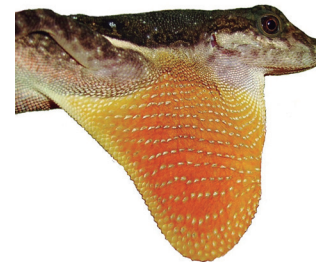


LAGARTIJA DE RÍO
Norops oxylophus
(Adultos 6 a 8 cm).

» **Color:** Café oscuro o negro, usualmente con bandas oscuras transversales, con una línea blanca o crema desde los labios hasta la ingle.

» **Hábitat:** Especie de río, se puede ver en ríos y riachuelos de bosques primarios y poco alterados. Usualmente corre entre las piedras del río o en las paredes de cascadas.

» **Reproducción:** Se reproduce durante todo el año, los huevos son puestos en nidos debajo del musgo y varias hembras pueden poner en el mismo nido.



LAGARTIJAS ANOLIS
(Familia Dactyloidae)



ANOLIS VERDE NEOTROPICAL

Norops biporcatus
(Adultos 7 a 9 cm).

» **Color:** Cuerpo verde brillante uniforme, puede cambiar el color a café claro, café oscuro, con manchas laterales claras pequeñas.

» **Hábitat:** Bosques primarios, secundarios, jardines cerca del bosque y bosques asociados a ríos, se observa en plantas y ramas de árboles durante el día.

» **Reproducción:** Pone huevos, pero no se conoce bien la reproducción de esta especie. Cuando lo capturan puede emitir un chillido defensivo.



ANOLIS DE CABEZA ANCHA

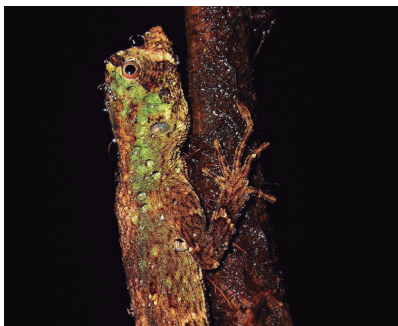
Norops capito (Adultos 7 a 9.5 cm).

» **Color:** Cuerpo oscuro verde, verde amarillento, oliva, café oliva, uniforme o moteado, a veces con barras oscuras transversales en el dorso, con una mancha en forma de V entre los ojos. Y tiene una línea oscura sobre el ojo.

» **Hábitat:** Bosques primarios o poco alterados, se observa en la hojarasca o en la vegetación en lo interno del bosque.

» **Reproducción:** Durante todo el año, mediante huevos.

Es fácil diferenciar a esta especie por su cabeza ancha.



CAMALEON NEOTROPICAL
(Familia Polychrotidae)



CAMALEÓN NEOTROPICAL

Polychrus guttuosus
(Adultos 12 a 17 cm).

» **Color:** Verde oscuro o brillante, con manchas laterales anchas más oscuras, puede cambiar rápidamente a un color café oscuro o claro, con manchas laterales café.

» **Hábitat:** Bosques primarios y secundarios, pasturas de regeneración y árboles a la orillas de ríos.

Arbórea y diurna.

» **Reproducción:** Los huevos son puestos entre la hojarasca del suelo.

Su cola es muy larga, llega a medir hasta tres veces el largo del cuerpo.





BASILISCOS

(Familia Corytophanidae)

BASILISCO COMÚN

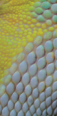
Basiliscus basiliscus
(Adultos 13 a 19 cm).

- » **Color:** Café, oliva o bronceado gris, con bandas oscuras transversales y líneas amarillas o cremas longitudinales en el dorso y en el labio. Los machos presentan una cresta dorsal en cabeza, cuerpo y cola.
- » **Hábitat:** se les encuentra en cursos de agua desde pequeños riachuelos a ríos caudalosos, desde bosques primarios hasta áreas bastante alteradas.
- » **Reproducción:** A mediados de la época seca, las hembras ponen varias nidadas de 2 a 18 huevos, los huevos son puestos en el suelo o en rocas.



BASILISCOS

(Familia Corytophanidae)



IGUANA DE CASCO

Corytophanes cristatus
(Adultos 12 cm).

- » **Color:** Muy variable: oliva, café, rojizo, marrón, púrpura, verde, gris. Uniforme o con manchas o franjas oscuras dispersas por todo el cuerpo. Con una cresta cefálica muy distintiva.
- » **Hábitat:** En el interior de bosques primarios o poco alterados. Principalmente arbórea, puede bajar al suelo a alimentarse.
- » **Reproducción:** Las hembras ponen 5 o 6 huevos en nidos que ellas mismas construyen en el suelo, lo cubren con tierra y hojas con la ayuda de su cabeza, a modo de pala.



IGUANA VERDE

Iguana iguana (Adultos 25 a 58 cm).

» **Color:** Presentan coloración que va de verde oscuro o claro, gris, dorado pálido, con bandas oscuras, bandas verde azuladas en los hombros y tonos más oscuros en la cabeza, cambian a colores rojizos y anaranjados en la época reproductiva. Juveniles verde brillante con algunas manchas negras y azules.

» **Hábitat:** Suelen vivir en bosques primarios y secundarios, bordes del bosque y ríos. Adultos usualmente en las copas de los arboles, juveniles en la vegetación baja o en el suelo.

» **Reproducción:** Las hembras construyen nidos en el suelo donde ponen un promedio de 35 huevos.



Ctenosaura similis
(Adultos 23 a 48 cm).

» **Color:** Pueden presentar color gris o amarillento pálido, de 4 a 6 franjas anchas negras dorsales, cola marcada con bandas claras y oscuras. Partes anteriores del cuerpo oscuras en individuos grandes. Juveniles verde oscuro con franjas.

» **Hábitat:** Se observan aprovechando las áreas abiertas, pasturas, caminos, plantaciones, jardines y lotes baldíos en la ciudad.

» **Reproducción:** Las hembras ponen de 12 a 88 huevos en nidos excavados bajo la tierra.



GECKOS DE HOJARASCA
(Familia Sphaerodactylidae)



GECKO DE CABEZA ROJA
Gonatodes albogularis
(Adultos 4 a 5 cm).

» **Color:** Los machos pueden presentar coloraciones que van de negro, gris o café uniforme con la cabeza rojo o anaranjado brillante. Mientras que las hembras y juveniles presentan coloración gris pálido moteado con pequeñas manchas negras irregulares, cabeza igual al cuerpo.

» **Hábitat:** Se les encuentra en bosques, pasturas, plantaciones e infraestructura humana. Usualmente en troncos y gambas de arboles.

» **Reproducción:** Las hembras ponen dos huevos en nidos comunales en la base o en agujeros de los árboles.



GECKO DE HOJARASCA
Lepidoblepharis xanthostigma
(Adultos 2 a 4 cm).

» **Color:** Esta es muy variable que va desde café lavanda, uniforme o con líneas blancas o manchas, con un collar en la nuca claro. Línea blanca lateral, cola a veces de color diferente rojiza o café oscuro.

» **Hábitat:** Aprovechan los bosques primarios, secundarios y plantaciones de cacao. Y viven en la hojarasca del suelo del bosque.

» **Reproducción:** Las hembras ponen un solo huevo en la hojarasca.

GECKOS DE HOJARASCA
(Familia Sphaerodactylidae)



GECKO ENANO DE HOJARASCA
Sphaerodactylus graptolaemus (Adultos 2 a 3 cm).

» **Color:** Esta especie presenta el dorso de color gris pálido, con franjas longitudinales negras que salen desde la cabeza. Los juveniles tienen la cabeza similar a los adultos, pero el cuerpo es de color café claro, con algunas manchas pequeñas blancas.

» **Hábitat:** Se encuentran en los bosques primarios, se observa en los troncos de árboles principalmente.

» **Reproducción:** Desconocida.



GECKO GIGANTE

GECKOS GRANDES (Familia Phyllodactylidae)



GECKO GIGANTE

Thecadactylus rapicauda
(Adultos 9 a 13 cm).

» **Color:** Presentan color gris claro o gris oscuro, con manchas blanco y negro en todo el cuerpo, puede cambiar de color oscuro en el día a un blanco pálido en la noche.

» **Hábitat:** Prefiere los bosques primarios o poco alterados, se observa en troncos o en edificaciones dentro del bosque.

» **Reproducción:** Las hembras ponen un huevo a la vez, los cuales son colocados en troncos de árboles o debajo de la corteza.

Excepto por el gecko leopardo, el resto de los geckos no poseen párpados. Además, todos tienen una gran capacidad de subir superficies verticales, gracias a la composición de sus laminillas digitales.



GECKOS INTRODUCIDOS (Familia Gekkonidae)

GECKO CASERO

Hemidactylus frenatus
(Adultos 5 a 6 cm).

» **Color:** Blanco pálido en las noche, en el día café grisáceo, café rosado, café rojizo o café oscuro uniforme o con manchas oscuras o líneas incompletas longitudinales, a veces con una franja oscura en el lado de la cara.

» **Hábitat:** Esta especie introducida que se observa principalmente en las edificaciones humanas, y ocasionalmente en árboles o troncos caídos en bosques, plantaciones y jardines.

» **Reproducción:** Las hembras ponen dos huevos en cavidades dentro de las casas, techos, pisos, etc. Varias hembras pueden usar el mismo sitio de postura.





GECKOS LEOPARDO
(Familia Eublepharidae)

GECKO LEOPARDO

Coleonyx mitratus
(Adultos 9 a 10 cm).

- » **Color:** El dorso atigrado que intercala franjas café oscuro o negro y amarillo o blanco, con franjas anchas transversales o reticuladas.
- » **Hábitat:** Principalmente bosque seco o húmedo, también en plantaciones de café. Se observa en el suelo del bosque, debajo de hojarasca o acumulación de malezas.
- » **Reproducción:** los huevos son puestos en el suelo, arena o tierra, en lugares húmedos.



LAGARTIJAS COLA DE LÁZIGO
(Familia Teiidae)

AMEIVA DELICADA

Holcosus leptophrys
(Adultos 9 a 10 cm).

- » **Color:** Presenta el dorso con color café pálido, bronceado o gris claro, con franjas longitudinales laterales oscuras y costados manchados de franjas o manchas negras.
- » **Hábitat:** Bosques primarios y poco alterados, se observa siempre en el suelo del bosque.
- » **Reproducción:** Ponen de 1 a 10 huevos en la época lluviosa.





CHISBALA LISA
Scincella cherriei (Adultos 5 a 7 cm).

- » **Color:** El dorso bronce, uniforme o con pequeñas manchas oscuras, con una franja oscura lateral desde la nariz hasta la mitad del cuerpo.
- » **Hábitat:** Prefieren los bosques primarios, secundarios, y plantaciones. Entre la hojarasca y el suelo del bosque.
- » **Reproducción:** Ponen de 1 a 3 huevos en la hojarasca durante todo el año.



LAGARTIJA DE ANTEOJOS
Loxopholis southi (Adultos 2 a 4 cm).

- » **Color:** La coloración va de café oscuro o rojizo, con dos franjas laterales color crema, cabeza negra o café oscuro uniforme.
- » **Hábitat:** Se les encuentra en bosques primarios, secundarios y plantaciones de cacao. Se observa sobre y bajo la hojarasca, en el suelo del bosque.
- » **Reproducción:** Se reproducen durante la estación lluviosa; las hembras ponen usualmente dos huevos bajo la hojarasca.



LAGARTIJA DE COLA ROJA
Gymnophthalmus speciosus
(Adultos 3 a 4 cm).

- » **Color:** La coloración en el dorso es café o bronce metálico, costados negros, en ocasiones pueden presentar una línea lateral clara desde la nariz hasta la base de la cola, cola roja brillante o del mismo color que el cuerpo.



- » **Hábitat:** Prefieren las áreas abiertas, bosques secundarios, jardines, plantaciones de café y palma. Se observa entre la hojarasca o debajo de escombros, es más activa hacia el mediodía.

- » **Reproducción:** Las hembras tienen 2 o 3 posturas al año de 2 a 4 huevos que ponen bajo la hojarasca.

LAGARTIJAS NOCTURNAS
(Familia Xantusiidae)



LAGARTIJA NOCTURNA PINTADA
Lepidophyma reticulatum
(Adultos 6 a 10 cm).

» **Color:** El dorso es café oscuro o negro, marcado con grandes manchas redondeadas amarillas o claras, cabeza café claro, garganta con un retículo negro.

» **Hábitat:** Les gustan los bosques primarios y poco alterados; de actividad nocturna, en el día se oculta bajo troncos, vegetación o en pequeñas cuevas en la tierra.

» **Reproducción:** En esta especie todas son hembras partenogenéticas que se reproducen asexualmente, son vivíparos produciendo de 4 a 6 crías.



¿SABÍAS QUE...EN COSTA RICA
NO HAY LAGARTIJAS VENENOSAS?



Hay muchas creencias erróneas entre las personas, una de ellas es que en Costa Rica existen lagartijas venenosas: esto es totalmente falso. En Costa Rica, algunas lagartijas que son erróneamente consideradas venenosas como el gecko leopardo, el gecko gigante o la iguana de casco. Ninguna de ellas lo es. En Costa Rica, solo algunas especies de serpientes son venenosas. Dentro de las familias Colubridae y Dipsadidae, existen algunas especies con un veneno leve que no pasa de producir inflamación y dolor en las personas, mientras que solo dos familias Viperidae y Elapidae tienen especies con un veneno potente que puede producir accidentes fatales.

BOAS
(Familia Boidae)



BOA CONSTRICTORA
Boa imperator (Adultos 3 a 5 m).

» **Color:** Presentan colores que van desde el café claro a gris, con manchas dorsales café oscuro o negro, rodeadas de color crema o amarillo; las manchas se unen formando una cadena oscura de patrones ovalados; cola bandeada de negro con rojo o amarillento.

» **Hábitat:** Prefieren desde bosques primarios y secundarios, plantaciones, áreas abiertas y zonas urbanas. Son terrestres y arbórea. Se puede observar en muchos lugares.

» **Reproducción:** Vivíparos, pueden tener de 10 a 50 crías, principalmente en la estación lluviosa.



BOA DE MANGLAR
Corallus ruschenbergerii
(Adultos 1.5 a 2 m).

» **Color:** Esta es muy variable, que va desde amarillo, café claro, gris, café grisáceo; manchas dorsales oscuras en forma de diamante o redondeadas, con el centro claro y bordeadas de amarillo, algunas manchas se unen en forma de mariposa; cola y parte posterior del cuerpo más oscura.

Hábitat: Se encuentran en bosques primarios, y bordes de bosque, manglares y bordes de ríos. Principalmente arbórea.

Reproducción: Son vivíparas, pueden tener de 10 a 30 crías.



VIBORAS VENENOSAS
(Familia Viperidae)

TERCIOPELO

Bothrops asper (Adultos 2.2 a 2.5 m).

» **Color:** Presenta el dorso con coloración verde oliva, gris oscuro o café; con manchas triangulares dorsolaterales oscuras bordeadas de blanco, que se unen en el dorso en forma de mariposa; cola amarillenta en juveniles.

» **Hábitat:** Se encuentran en bosques primarios y secundarios, plantaciones y pasturas, también cerca de asentamientos humanos. Esta especie es principalmente terrestre.

» **Reproducción:** Son vivíparas, y pueden tener de 40 a 90 crías.



BOCARACÁÉ

Bothriechis schlegelii
(Adultos 40 a 80 cm).

» **Color:** Sumamente variable, comúnmente verde oscuro o brillante, rosado, oliva, gris, plateado, rosado, amarillo, uniforme o con manchas y puntos de varios colores.

» **Hábitat:** Prefieren los bosques primarios y secundarios, plantaciones, áreas arboladas en pasturas y bosques de ríos. Es de hábitos arbóreos.

» **Reproducción:** Son vivíparas y pueden tener de 6 a 20 crías.



CORALES VENENOSAS
(Familia Elapidae)

CORAL CENTROAMERICANA

Micrurus nigrocinctus
(Adultos 70 a 110 cm).

» **Color:** Presenta un patrón tricolor de anillos transversales alternos, rojos, amarillos (o blancos) y negros que le dan la vuelta completa al cuerpo.

» **Hábitat:** Tiene preferencia por los bosques primarios, secundarios, pasturas, plantaciones y jardines. Se le pueden encontrar en el suelo porque tiene hábitos terrestres.

» **Reproducción:** Ponen entre 5 y 14 huevos, los colocan debajo de escombros y hojarasca para que estén protegidos de los depredadores y de las condiciones ambientales.



CORAL DE ALLEN

Micrurus alleni
(Adultos 80 a 130 cm).

» **Color:** Muestra un patrón tricolor de anillos transversales alternos, rojos, amarillos (o blancos) y negros que le dan la vuelta completa al cuerpo. La capucha negra cefálica se extiende hacia atrás en la parte amarilla.

» **Hábitat:** Se pueden observar en bosques primarios y secundarios, se observa también cerca de ríos. Tienen preferencia por los espacios terrestre, por lo que se les observa en el suelo.

» **Reproducción:** Son ovípara, puede poner hasta 20 huevos.



¿SABÍAS QUE....SE PUEDE DIFERENCIAR ENTRE CORALES Y FALSAS CORALES?

1 Lo primero es ver si los anillos amarillos están en contacto con los anillos rojos.

Las corales venenosas y algunas no venenosas de Costa Rica tienen el patrón rojo-amarillo-negro-amarillo.

Otras falsas corales tienen el patrón rojo-negro-amarillo-negro.

LAS CORALES VENENOSAS Y ALGUNAS NO VENENOSAS

 (Heredia)



FALSAS CORALES

 (La Liga)



2 Lo segundo es determinar si los anillos son completos

y le dan la vuelta total al cuerpo, las falsas corales tienen el vientre de otro color. Fuera de Costa Rica, los colores tanto de las verdaderas como de las falsas son distintos y siempre se debe tener cuidado a la hora de identificarlas. A continuación, describiremos cinco especies similares a corales que se pueden observar en el Parque Nacional La Cangreja.

FALSAS CORALES

Tienen el vientre de otro color.



FALSAS CORALES (Familia Sibynophiidae)

REPTILES



FALSA CORAL / COMEDORA DE ESCINJOS

Scaphiodontophis venustissimus
(Adultos 50 a 70 cm).

» **Color:** Es una de las especies que imitan el patrón de la corales, algunas tienen todo el dorso con los anillos negro-amarillo-rojo y otras, solo una parte del cuerpo, el resto del cuerpo es de color café uniforme, el vientre es blanco amarillento.

» **Hábitat:** Se encuentran en los bosques primarios y secundarios, poco alterados. Prefieren desplazarse en el suelo por los que se dice que son terrestre.

» **Reproducción:** Son ovíparas y son capaces de poner desde 1 a 12 huevos bajo la hojarasca, troncos caídos o depresiones en el suelo.



**SERPIENTE LLAMA DEL BOSQUE**

Oxyrhopus petola
(Adultos 90 a 120 cm)

- » **Color:** Presenta un patrón bicolor de bandas negras y bandas rojas, rojo anaranjado, blanco o amarillo pálido. El vientre es de color crema.
- » **Hábitat:** Se les encuentra de preferencia en bosques primarios y secundarios. Son especialmente terrestre y de hábitos nocturnos.
- » **Reproducción:** Se ha reportado que pueden poner entre 7 y 10 huevos, por lo que es ovípara.

**FALSA CORAL DE DOS BANDAS**

Erythrolamprus bizona
(Adultos 100 cm).

- » **Color:** Muestra un patrón bicolor de anillos amarillo, negro y rojo. Los anillos negros rodean los anillos amarillos y anillos rojos son más anchos. Usualmente, presenta con dos bandas negras en el cuello.
- » **Hábitat:** Se encuentran en bosques primarios y secundarios, en plantaciones, en las orillas de caminos y las zonas agrícolas. Prefiere vivir sobre la corteza terrestre, por lo que se les denominan como de hábitos terrestres y suele tener actividad durante el día por lo que se le denomina diurna.
- » **Reproducción:** Pone huevos por lo que se le denomina ovípara, y puede poner hasta 9 huevos.

**CULEBRA DE CAFETAL MANCHADA**

Ninia maculata
(Adultos 24 a 35 cm).

- » **Color:** Presenta el dorso de color rojizo oscuro o claro, grisáceo o café oscuro, con manchas dorsales oscuras a veces reducidas a puntos. El vientre es de color blanco o amarillo con manchas cuadrangulares negras.
- » **Hábitat:** Se les puede encontrar en bosques primarios y secundarios, plantaciones y hasta en jardines. Es principalmente terrestre y de hábitos nocturnos.
- » **Reproducción:** Es ovípara y pueden poner hasta 5 huevos en la tierra.

**CULEBRA CIENT PIES DE BANDAS**

**Tantilla supracincta*
(Adultos 60 cm).

- » **Color:** Presenta el dorso de color rojo con bandas amarillas bordeadas de dos bandas negras, completas o desfasadas al dorso. La punta del hocico amarilla mientras que el vientre es rojizo claro.
- » **Hábitat:** En bosques primarios o poco alterados, son de hábitos terrestres. Se les observa bajo troncos caídos, hojarasca o escombros.
- » **Reproducción:** Ovípara.

**Esta especie pertenece a la familia Colubridae; pero la ubicamos en esta sección para compararla con las otras especies similares a corales.*





**BEJUQUILLA CABEZONA
CENTROAMERICANA**

Imantodes gemmistratus
(Adultos 90 cm).

» **Color:** Es de color café pálido, con manchas dorsales rectangulares o cuadradas café oscuro o rojizas. Similar a *Imantodes cenchoa* pero las escamas dorsales son más pequeñas.

» **Hábitat:** Se le puede observar en bosques secundarios, en áreas abiertas y hasta en plantaciones.

» **Reproducción:** Son ovíparas. Se han reportado hembras que contienen de 2 a 6 huevos.



BEJUQUILLA CABEZONA CAFÉ

Imantodes inornatus
(Adultos 100 cm).

» **Color:** Son de color amarillento hasta café claro, uniforme o con pequeños puntos o manchas negras dispersas.

» **Hábitat:** Se les puede encontrar en bosques primarios y poco alterados. Prefiere vivir sobre los árboles por lo que se les denomina arbóreas y es de hábitos nocturnos.

» **Reproducción:** Es ovípara y se han reportado hembras con 6 huevos.



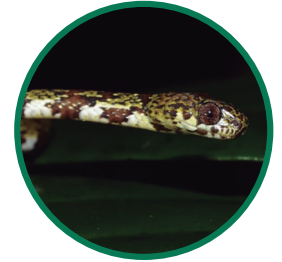
CARACOLERA DELGADA

Sibon dimidiatus (Adultos 70 cm).

» **Color:** Presenta bandas de color rojo, anaranjado o café oscuro intercaladas con bandas negras. Los juveniles presentan bandas verde musgo y café claro o rojizo.

» **Hábitat:** Se les puede encontrar en bosques primarios y secundarios. Son de hábitos nocturnos y prefieren moverse sobre los árboles por lo que se dice que tiene hábitos arbóreos.

» **Reproducción:** Ponen de 2 a 3 huevos y se han visto individuos pequeños en la hojarasca.



CULEBRA OJIGATA

Leptodeira ornata
(Adultos 40 a 100 cm).

» **Color:** Dorso crema, café oscuro o rojizo con manchas café oscuro o negro en todo el cuerpo.

» **Hábitat:** Especie de bosques primarios o secundarios, ocasionalmente en pasturas o zonas abiertas. Nocturna y arbórea, aunque se puede observar frecuentemente en los ríos.

» **Reproducción:** Las hembras ponen de 4 a 13 huevos.





CARACOLERA NEBULOSA

Sibon nebulatus (Adultos 80 cm).

» **Color:** Son de color café pálido, café grisáceo o gris oscuro, con bandas irregulares café oscuro o negro. En ocasiones pueden presentar bandas blancas delgadas que bordean las bandas grises.

» **Hábitat:** Se les observa en bosques primarios, secundarios y hasta en plantaciones, a veces se acercan a jardines cuando hay suficiente cobertura boscosa cerca.

» **Reproducción:** Son ovíparas y se han reportado posturas de 3 a 9 huevos.



CULEBRA CABEZA DE CALCETÍN

Enuliophis sclateri (Adultos 55 cm).

» **Color:** El dorso es de color café oscuro o negro, mientras el vientre es blanco, la cabeza también es blanca excepto alrededor del ojo. También puede tener la cabeza negra con collar nucal blanco con caperuza negra.

» **Hábitat:** Se les encuentra en bosques primarios y secundarios. Son de hábitos terrestres y son frecuentes en la hojarasca. Se ha reportado que puede verse trepar en troncos o arbustos de pocos metros de altitud.

» **Reproducción:** Son ovíparas, y se conoce que ponen 2 huevos.



SERPIENTE DE COLA LARGA

Enulius flavitorques
(Adultos 50 cm).

» **Color:** El dorso es de coloración negra, el vientre es crema, el collar nucal y cefálico son de color amarillo o blanco.

» **Hábitat:** Los bosques primarios y secundarios son sus hábitats, pero se les puede encontrar en pasturas, lugares abiertos y hasta caminos. Se puede encontrar bajo rocas o en la hojarasca.

» **Reproducción:** Son ovípara y pueden poner de 1 a 2 huevos.

Esta especie y la culebra cabeza de calcetín se especializan en comer huevos de reptiles; los rompen y succionan el contenido.



SERPIENTE DELICADA

Urotheca decipiens
(Adultos 56 cm).

» **Color:** Presenta coloración café oscuro o negro, con dos o cuatro líneas blancas longitudinales. Tienen un anillo nucal que puede presentar diferentes tonalidades anaranjado, rojizo, café oscuro o amarillo.

» **Hábitat:** Se les puede observar en Bosques primarios o poco alterados. Son de hábitos terrestre y se mantienen activas especialmente durante el día.

» **Reproducción:** Son ovíparas, puede poner hasta 3 huevos.



SERPIENTE DELICADA ADORNADA
Rhadinaea decorata
(Adultos 47 cm).

» **Color:** Presentan en el dorso, la coloración café claro, en los costados café oscuro, con una línea blanca lateral que va desde el ojo que se difunde hacia la parte posterior. Usualmente, la línea es incompleta y solo hay dos manchas blancas posteriores al ojo. Vientre blanco o rojizo.

» **Hábitat:** Tienen preferencia por los bosques primarios y los secundarios. Son de hábitos terrestre y están más activos de forma diurna.

» **Reproducción:** Son ovípara y pone de 2 a 4 huevos.



SERPIENTE DE PUNTOS DE VIENTRE AMARILLO
Coniophanes fissidens
(Adultos 63 a 80 cm).

» **Color:** Se caracterizan por presentar en el dorso una coloración café, con una línea oscura lateral interrumpida, con los costados más oscuros y una línea difusa dorsal negra. Los labios son blanquecinos con pigmentación negra.

» **Hábitat:** Se les puede encontrar en bosques primarios y poco alterados. Tienen preferencia por estar activos durante el día (diurna) y de hábitos terrestres.

» **Reproducción:** Son ovíparos y pone de 1 a 7 huevos.



SERPIENTE ACUÁTICA
Hydromorphus concolor
(Adultos 80 cm).

» **Color:** Estos organismos presentan coloración café grisáceo uniforme, algunos pueden presentar pequeños puntos negros dorsales o con manchas negras en todo el dorso.

» **Hábitat:** Se les puede observar cerca y dentro de ríos y riachuelos así como en bosques primarios. Son de hábitos diurnos pero también puede observarse por las noches (nocturna) con preferencia en los cuerpos de agua, es decir, son acuáticas.

» **Reproducción:** Pone de 4 a 7 huevos.



SERPIENTE DE TIERRA
Geophis hoffmanni (Adultos 30 cm).

» **Color:** Presenta coloración café oscuro o negro uniforme, en el vientre la coloraciones crema o blanco.

» **Hábitat:** Prefieren los bosques primarios y secundarios, pero se les puede encontrar en plantaciones, jardines y cerca de asentamiento humanos. Prefiere habitar en el suelo por lo que es de hábitos terrestre y semifosorial, lo que significa que, en ocasiones, vive enterrada.

» **Reproducción:** Es ovípara y pone hasta 5 huevos, siéndola época seca donde se reproducen





CORREDORA MOTEADA
Drymobius margaritiferus
(Adultos 100 a 130cm)

- » **Color:** Presenta un reticulado de verde con amarillo o anaranjado, con la cabeza de color negra y con una marca amarilla en forma de Y.
- » **Hábitat:** Los pueden encontrar en los bosques secundarios, plantaciones, jardines y áreas abiertas cerca de asentamientos humanos. Son de hábitos terrestre y prefieren estar activos durante el día o sea, de hábitos diurnos.
- » **Reproducción:** Son ovíparas y ponen entre 3 y 7 huevos.



CORREDORA DE BOSQUE
Dendrophidion percarinatum
(Adultos 110 cm).

- » **Color:** Presenta el dorso café uniforme o con líneas longitudinales oscuras, con manchas transversales blanca con negro difusas, labios mientras que la garganta y el vientre son de colores amarillos y/oblancos.
- » **Hábitat:** Se les encuentra en bosques poco alterados. Son consideradas terrestre e incluso pueden ser encontradas en los arboles por lo que se les denomina arbóreas también. Son de hábitos diurnos.
- » **Reproducción:** Esta especie es ovípara.



CORREDORA DE VIENTRE SALMÓN
Mastigodryas melanolomus
(Adultos 150 cm).

- » **Color:** Los adultos presentan coloraciones que van de café o café claro, con líneas longitudinales crema o anaranjado. Elvientre puede ser de color amarillo, blanco o rojo salmón. Mientras que los juveniles son de color café oscuro con franjas transversales café oscuro y blanco.
- » **Hábitat:** Se les encuentra en bosques primarios y secundarios, también en plantaciones, pasturas y jardines.
- » **Reproducción:** Es una especie ovípara y hay registros de que pone de 2 a 5 huevos.



ALACRANERA MANCHADA
Stenorrhina degenhardtii
(Adultos 50 a 80 cm).

- » **Color:** En adultos, predominan los colores café oscuro o café grisáceo uniforme. También pueden presentar un patrón de manchas cuadrangulares oscuras. En juveniles, se presenta coloración café rojizo con manchas transversales oscuras.
- » **Hábitat:** Habita principalmente en bosques primarios y secundarios, así como las pasturas, las áreas abiertas. Son de hábitos terrestre y se considera que son de hábitos diurnos aunque hace falta información al respecto.
- » **Reproducción:** Puede poner hasta 17 huevos por lo que son ovíparas.





BEJUQUILLA CAFÉ
Oxybelis koehleri
(Adultos 90 a 170 cm).

» **Color:** El dorso es café uniforme, a veces presenta pequeños puntos o manchas oscura. Los labios, la garganta y el vientre presentan coloración blanca o amarilla.

» **Hábitat:** Se les encuentra en bosques primarios y secundarios. También habitan en plantaciones, pasturas y, en general, cualquier área arbolada. Les gusta permanecer sobre los árboles por lo que se les considera arbóreas y son de hábitos principalmente diurnos.

» **Reproducción:** Es una especie ovípara. La hembra pone de 3 a 5 huevos, mismo que deposita en depresiones en la hojarasca.

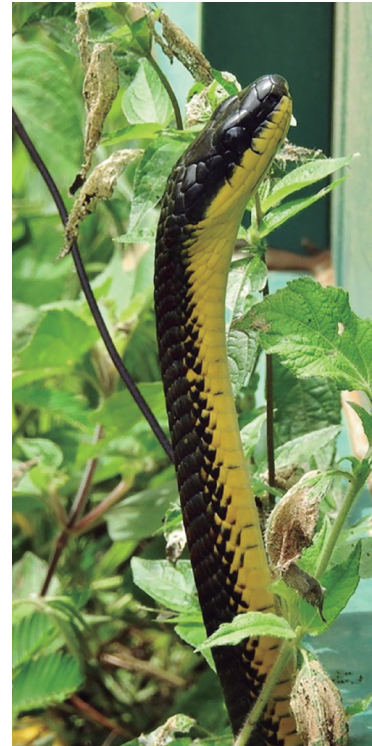


BEJUQUILLA VERDE / LORA FALSA
Leptophis ahaetulla
(Adultos 1.5 a 2.2 m).

» **Color:** El dorso es verde uniforme o marcado con líneas claras longitudinales difusas; presenta una franja negra detrás del ojo.

» **Hábitat:** En bosques primarios y poco alterados, y otras áreas con suficiente cobertura boscosa es posible encontrarlas.

» **Reproducción:** Es ovípara y pone de 2 a 5 huevos, que coloca en escombros o vegetación acumulada.



PAJARERA
Phrynonax poecilonotus
(Adultos 2.4 m).

» **Color:** Es muy variable, pero podemos observar coloraciones en el dorso que pueden ser café, negro, oliva, verde, amarillento, gris plateado, rosado, rojizo. Puede presentar coloración uniforme o con manchas pálidas oscuras, a veces con bandas transversales oscuras. La cabeza es negra, los labios y la garganta son amarillos. En juveniles, la coloración puede ser verde o gris con manchas transversales café claro.

» **Hábitat:** Prefiere los bosques primarios y los secundarios, así como las plantaciones, los jardines y frecuente que se ubiquen cerca de casas. Se les encuentra sobre los árboles, es decir, son arbóreas y de hábitos diurnos.

» **Reproducción:** Es ovípara y pone de 7 a 14 huevos.





SERPIENTE TIGRE / MICA
Spilotes pullatus (Adultos 2.65 m).

» **Color:** Presenta un patrón de manchas negro y amarillo, a veces negro uniforme con algunas manchas amarillas o amarillo uniforme con manchas negras.

» **Hábitat:** Se le encuentra en bosques primarios y secundarios, así como en pasturas y áreas abiertas. Son de hábitos diurnos y pueden ser arbóreas (permanecer y desplazarse sobre los árboles) o terrestre (permanecen y se desplazan sobre el suelo).

» **Reproducción:** Ponen de 7 a 10 huevos, por lo que son ovíparas.



SERPIENTE LÁTIGO
Chironius flavopictus
(Adultos 1.5 a 2 m).

» **Color:** En el dorso presenta una coloración que puede ser verde oliva o gris, con una línea blanca medio dorsal, con machas laterales verdosas y el vientre es de color amarillo.

» **Hábitat:** En los bosques primarios y los secundarios, las pasturas, las áreas abiertas, usualmente cerca de ríos. Es de hábitos diurnos y principalmente terrestre.

» **Reproducción:** Es ovípara y ponen de 3 a 10 huevos.

SERPIENTE LÁTIGO NEGRA
Chironius grandisquamis
(Adultos 2 a 2.7 m).

» **Color:** Presenta coloración negra uniforme. Los labios, la garganta y el vientre son blancos. En juveniles, la coloración es café oscuro con manchas transversales claras.

» **Hábitat:** Se les encuentra en bosques primarios y secundarios, asociada a ríos. Es de hábitos diurnos y pueden desplazarse y permanecer tanto en árboles (arbórea) o sobre la superficie del suelo (terrestre).

» **Reproducción:** Se cree que pueden tener de 1 a 15 huevos.





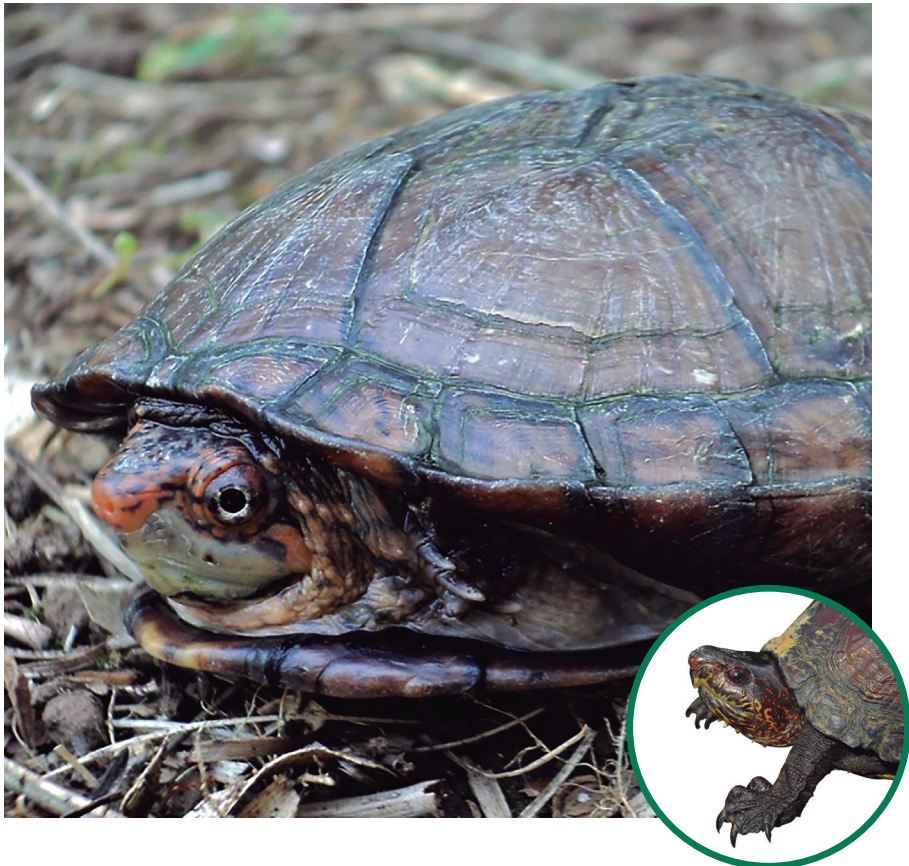
TORTUGAS
(Familia Kinosternidae)

TORTUGA CANDADO AMARILLA

Kinosternon leucostomum

(Adultos 17 cm).

- » **Color:** El caparazón es de color café o negro; mientras que el plastrón es amarillo, anaranjado o amarillento en algunas secciones. La cabeza es rojiza, anaranjada con manchas claras; en tanto que la garganta es de color crema. En la Cangreja, también puede estar presente la especie *K. scorpioides*.
- » **Hábitat:** Se pueden observar en los cuerpos de agua como ríos, riachuelos, pozas, estques, lagunas o agua empozada en pasturas.
- » **Reproducción:** Son ovíparas y pone de 1 a 5 huevos en concavidades llenas de hojarasca en el suelo.



CAIMANES
(Familia Alligatoridae)

CAIMÁN DE ANTEOJOS

Caiman crocodilus

(Adultos 2.2 a 2.7 m).

- » **Color:** La coloración es de negro, oliva, gris o café oliva uniforme. Los juveniles son café oliva o amarillo claro y presentan bandas laterales oscuras.
- » **Hábitat:** Se les puede observar en cuerpos de agua como ríos, riachuelos, suamos en bosque, manglares ylagunas.
- » **Reproducción:** Son ovíparas y ponen de 15 a 40 huevos, en nidos construidos con materia vegetal y tierra cerca de los cuerpos de agua.



GLOSARIO DE TÉRMINOS TÉCNICOS

Biodiversidad: Conjunto de especies de animales y plantas que viven e interaccionan dentro de un ecosistema.

Cecilios: cecilidos, o solda con solda. Grupo de anfibios sin extremidades que son principalmente fosoriales.

Cresta cefálica: Extensión de piel y hueso ubicada sobre la cabeza de algunas especies de lagartijas.

Cuidado parental: Comportamiento de algunos animales en el cual el padre, la madre o ambos cuidan la postura de huevos o las crías para protegerlos de eventuales peligros.

Desarrollo directo: Tipo de reproducción en la cual no hay presencia de estado larval o renacuajo.

Eclosis: Proceso de salir del huevo.

Ecosistemas: Conjunto de hábitats, bosques, pasturas, ríos, etc., dentro de los cuales viven y subsisten diferentes especies de animales y plantas en una región geográfica definida.

Endémicas: Especies de animales o plantas que solo se encuentran dentro de una región o país.

Enfermedades emergentes: Enfermedades infecciosas que son nuevas en una región o dentro de un ecosistema.

Fosorial: Especie cuyo hábitat es principalmente debajo de la tierra.

Ganchos humerales: Extensiones del hueso del húmero presente en algunas especies de ranas, incluidas algunas ranas de vidrio que pueden servir para combate o para el apareamiento.

Glándulas parótidas: Glándula de toxinas en anfibios, principalmente en la familia Bufonidae, ubicadas en la parte dorsal posterior de la cabeza.

Interorbital: Ubicado entre los ojos, usualmente en la parte dorsal de la cabeza.

Laminillas digitales: Pliegues de piel debajo de los dedos de algunas lagartijas. En Geckos estas laminillas están modificadas para poder adherirse fácilmente a superficies verticales lisas.

Mediodorsal: Línea que corre en la mitad del dorso hacia la parte posterior del cuerpo en muchos anfibios y reptiles.

Metamorfosis: Cambio físico de un estado de vida a otro. En anfibios esta se da cuando los renacuajos se convierten en anfibios juveniles, pierden la cola, cambian la estructura bucal y la forma de respiración.

Ovíparas: Especies en la cuales las crías nacen a partir de huevos puestos externamente.

Plastrón: Parte inferior del caparazón de las tortugas.

Renacuajos: Etapa larval de los anfibios. Después de salir de los huevos muchas especies de anfibios tienen esta etapa de vida, la cual es acuática, presenta cola y características muy similares a peces.

Semifosorial: Especie que en ocasiones puede vivir o desplazarse por debajo de la tierra.

Tentáculo: Órgano sensorial extensible de los cecilidos ubicado cerca de la nariz, el cual les permite percibir olores debajo de la tierra.

Vivíparas: Especies en las cuales las crías nacen directamente de la madre sin la presencia de huevos.



BIBLIOGRAFÍA RECOMENDADA

- Arias, E. and F. Bolaños. (2014). A check list of the amphibians and reptiles of San Isidro de Dota, Reserva Forestal Los Santos, Costa Rica. *CheckList*, 10(4), 870-877.
- Kubicki, B. (2007). *Ranas de vidrio de Costa Rica / Glass Frogs of Costa Rica*. Instituto Nacional de Biodiversidad (INBio), Santo Domingo de Heredia, Costa Rica.
- Laurencio, D. and Malone, J. H. (2009). The amphibians and reptiles of parque nacional Carara, a transitional herpetofaunal assemblage in Costa Rica. *Herpetological Conservation and Biology*, 4(1), 120-131.
- Leenders, T. (2016). *Amphibians of Costa Rica: A Field Guide*. Zona Tropical Publications.
- Leenders, T. (2019). *Reptiles of Costa Rica: A Field Guide*. Zona Tropical Publications.
- McConnell, G. J. (2014). *A Field Guide to the Snakes of Costa Rica* (First Ed.). Edition Chimaira.
- Norman, D. (2016). *Guía de Campo de los reptiles y anfibios de los parques nacionales Santa Rosa y Palo Verde* (Folleto ilustrativo).
- Savage, J. M. (2002). *The amphibians and reptiles of Costa Rica: A herpetofauna between two continents, between two seas*. The University of Chicago Press.
- Solórzano, A. (2004). *Serpientes de Costa Rica: Distribución, taxonomía e historia natural*. Edit. INBio.



MI LISTA DE ESPECIES DEL PARQUE NACIONAL LA CANGREJA

A continuación, se enlistan las especies de anfibios reportadas en el presente folleto. El lector o lectora puede llevar, así, un registro de sus propias observaciones una vez identificada correctamente cada especie. Además, se insta a anotar cualquier especie nueva y reportarla a los parques nacionales para contribuir al conocimiento y a la conservación de estos interesantes animales.

Familia	Anfibios	Lugar	Cantidad	Fecha
Bufonidae	<i>Incilius aucoinae</i>			
	<i>Incilius coccifer</i>			
	<i>Incilius coniferus</i>			
	<i>Rhaebo haematiticus</i>			
	<i>Rhinella horribilis</i>			
Ranidae	<i>Rana forreri</i>			
	<i>Rana warzewitschii</i>			
Leptodactylidae	<i>Leptodactylus labialis</i>			
	<i>Leptodactylus melanonotus</i>			
	<i>Leptodactylus savagei</i>			
Centrolenidae	<i>Espadarana prosoblepon</i>			
	<i>Hyalinobatrachium colymbiphyllum</i>			
	<i>Hyalinobatrachium valerioi</i>			
	<i>Sachatamia albomaculata</i>			

Craugastoridae	<i>Craugastor crassidigitus</i>			
	<i>Craugastor fitzingeri</i>			
	<i>Craugastor stejnerianus</i>			
Strabomantidae	<i>Pristimantis ridens</i>			
Eleutherodactylidae	<i>Diasporus diastema</i>			
Dendrobatidae	<i>Dendrobates auratus</i>			
Hylidae	<i>Scinax boulengerii</i>			
	<i>Scinax elaeochrous</i>			
	<i>Dendropsophus microcephalus</i>			
	<i>Smilisca sila</i>			
	<i>Smilisca sordida</i>			
	<i>Smilisca phaeota</i>			
	<i>Boana rosenbergi</i>			
Phyllomedusidae	<i>Agalychnis callidryas</i>			
	<i>Agalychnis spurrelli</i>			
Plethodontidae	<i>Bolitiglossa lignicolor</i>			
	<i>Oedipina alleni</i>			
Dermophiidae	<i>Dermophis occidentalis</i>			
	<i>Dermophis glandulosus</i>			
Caecilidae	<i>Gymnophis multiplicata</i>			

Familia	Reptiles	Lugar	Cantidad	Fecha
Dactyloidae	<i>Norops biporcatus</i>			
	<i>Norops capito</i>			
	<i>Norops cupreus</i>			
	<i>Norops limifrons</i>			
	<i>Norops polylepsis</i>			
	<i>Norops oxylophus</i>			
Polychrotidae	<i>Polychrus gutturosus</i>			
Corytophanidae	<i>Basiliscus basiliscus</i>			
	<i>Corytophanes cristatus</i>			
Iguanidae	<i>Ctenosaura similis</i>			
	<i>Iguana iguana</i>			
Sphaerodactylidae	<i>Gonatodes albogularis</i>			
	<i>Sphaerodactylus graptolaemus</i>			
	<i>Lepidoblepharis xanthostigma</i>			
Phyllodactylidae	<i>Thecadactylus rapicauda</i>			
Gekkonidae	<i>Hemidactylus frenatus</i>			
Eublepharidae	<i>Coleonyx mitratus</i>			
Teiidae	<i>Holcosus leptophrys</i>			
Scincidae	<i>Scincella cherriei</i>			
Gymnophthalmidae	<i>Loxopholis southi</i>			
	<i>Gymnophthalmus speciosus</i>			

Xantusiidae	<i>Lepidophyma reticulatum</i>			
Boidae	<i>Boa imperator</i>			
	<i>Corallus ruschenbergieri</i>			
Viperidae	<i>Bothriechis schlegelii</i>			
	<i>Bothrops asper</i>			
Elapidae	<i>Micrurus alleni</i>			
	<i>Micrurus nigrocinctus</i>			
Sibynophiidae	<i>Scaphiodontophis venustissimus</i>			
Dipsadidae	<i>Oxyrhopus petola</i>			
	<i>Erythrolampus bizona</i>			
	<i>Ninia maculata</i>			
	<i>Imantodes cenchoa</i>			
	<i>Imantodes gemmistratus</i>			
	<i>Imantodes inornatus</i>			
	<i>Leptodeira ornata</i>			
	<i>Sibon dimidiatus</i>			
	<i>Sibon nebulatus</i>			
	<i>Enuliophis sclateri</i>			
	<i>Enulus flavitorques</i>			
	<i>Urotheca decipiens</i>			
	<i>Rhadinaea decorata</i>			
	<i>Coniophanes fissidens</i>			

	<i>Hydromorphus concolor</i>			
	<i>Geophis hoffmanni</i>			
Colubridae	<i>Tantilla supracincta</i>			
	<i>Drymobius margaritiferus</i>			
	<i>Dendrophidion percarinatum</i>			
	<i>Mastigodryas melanolomus</i>			
	<i>Stenorrhina degenhardtii</i>			
	<i>Oxybelis koehleri</i>			
	<i>Leptophis ahaetulla</i>			
	<i>Phrynonax poecilonotus</i>			
	<i>Spilotes pullatus</i>			
	<i>Chironius flavopictus</i>			
	<i>Chironius grandisquamis</i>			
Kinosternidae	<i>Kinosternon leucostomum</i>			
Alligatoridae	<i>Caiman crocodilus</i>			



1840-20

