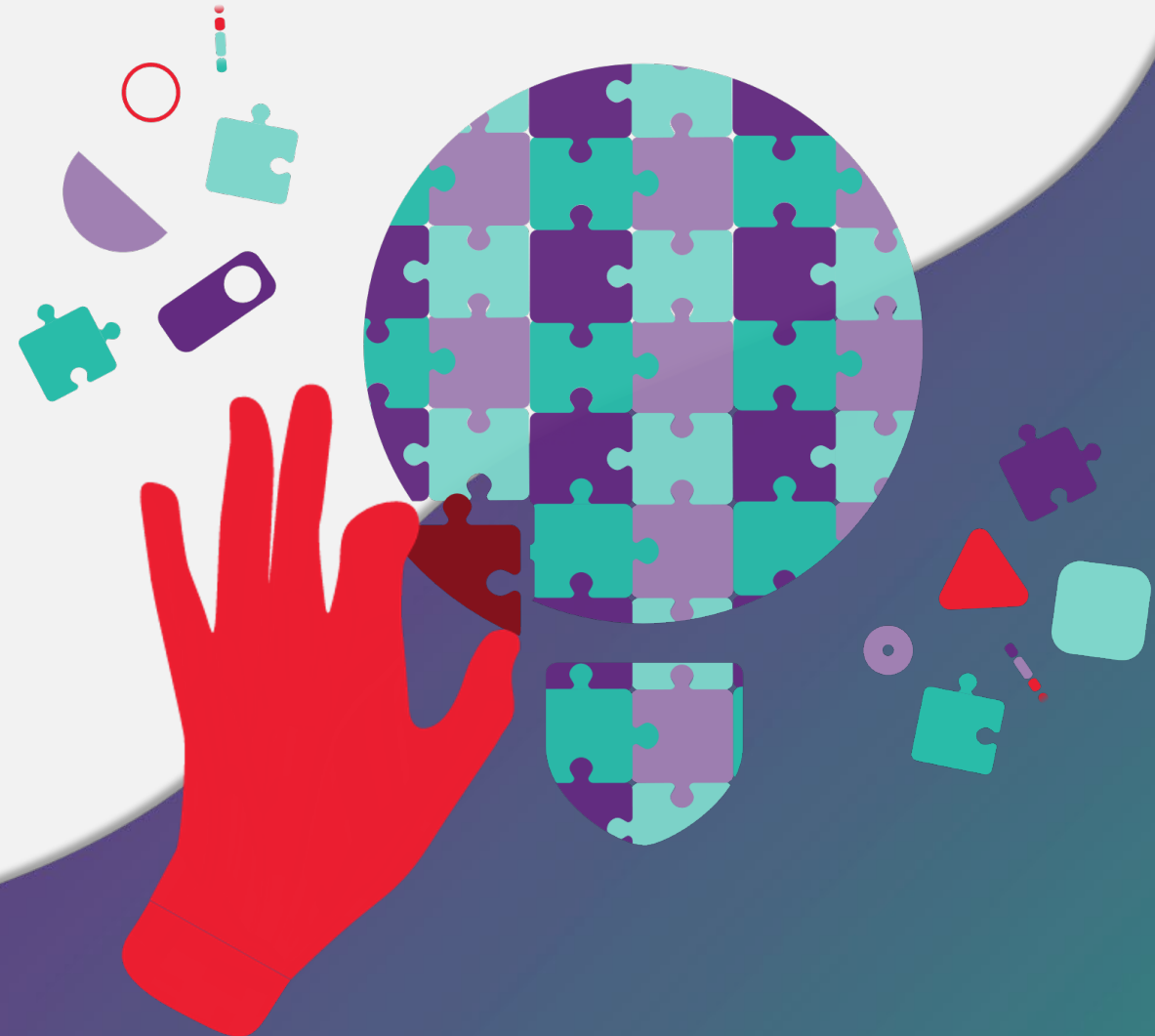


# 0190-21 Cuerpo: Emoción, Palabra, Voz y Movimiento desde la Creatividad.

Eje 3: Experiencias Multi, Inter y Transdisciplinarias (MIT) del quehacer de las mujeres académicas

- Guillermo Acuña González, Académico IDESPO/FCS;
- **Lucía Contreras Solórzano, Estudiante Asistente, DANZA-CIDEA. (Socializa)**
- Natalia Herra Castro, Académica DANZA-CIDEA;
- Marta Sánchez López, Académica PSICOLOGÍA/FCS; y,
- **Enid Sofía Zúñiga Murillo, Académica DANZA-CIDEA (Socializa)**



# Contenidos

1

Objetivos del Proyecto Transdisciplinar.

2

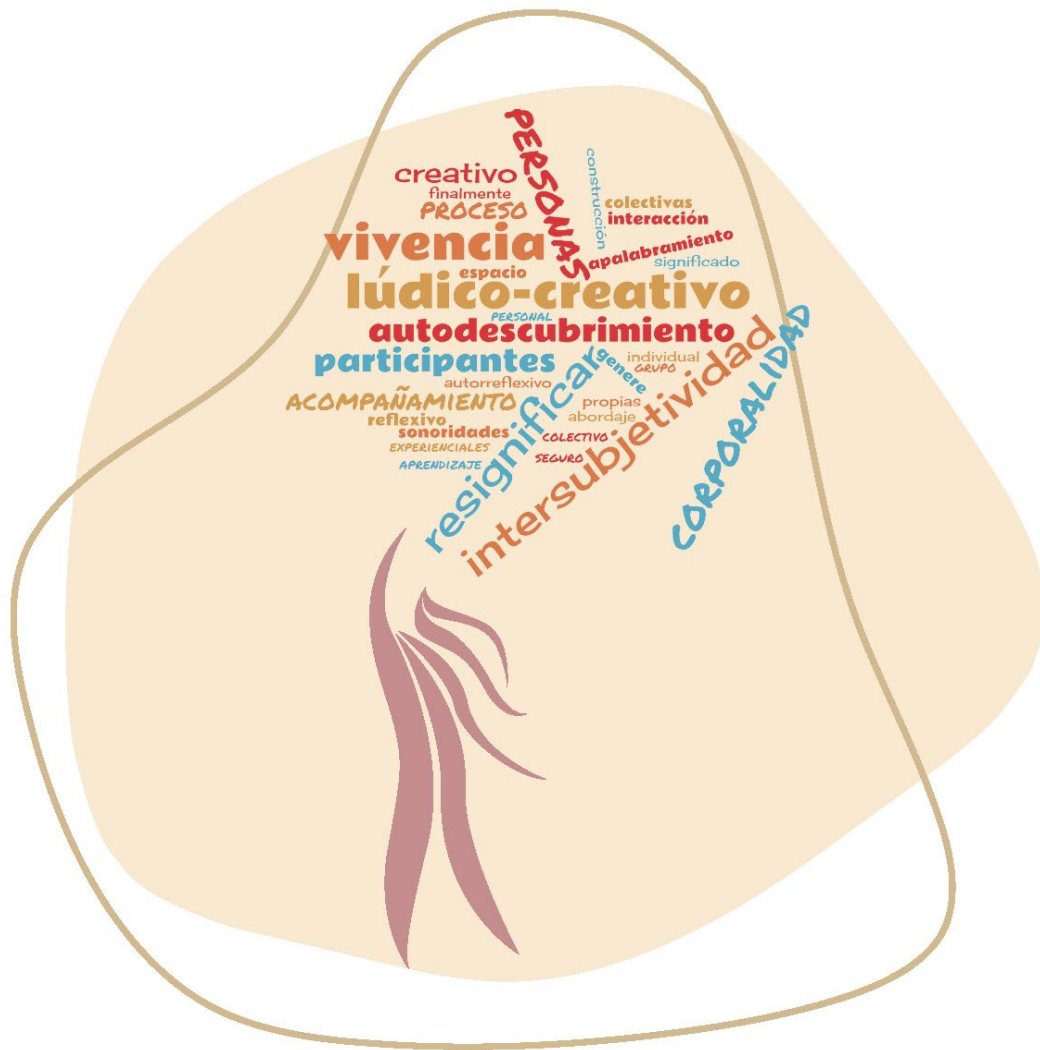
Poblaciones propuestas - reales y línea del tiempo del proceso.

3

Bases conceptuales, metodológicas y Unidad de Análisis transdisciplinar,

4

Primeros hallazgos metodológicos.



Cuerpo: Emoción, Palabra, Voz y Movimiento desde la Creatividad.



# 1

## Objetivos del Proyecto Transdisciplinar.

**GENERAL:** Impulsar el accionar sustantivo universitario sistémico-complejo, a partir del diseño metodológico de experiencias transdisciplinarias lúdico-creativas que permitan el abordaje del autocuidado, con base al desarrollo a escala humana.

### 01

Generar metodologías para el trabajo transdisciplinario, interfacultades e intersectorial a través del pensamiento creativo y las corporeidades, en y para la comunidad, desde el desarrollo a escala humana, entre los años 2022 y 2023.

### 02

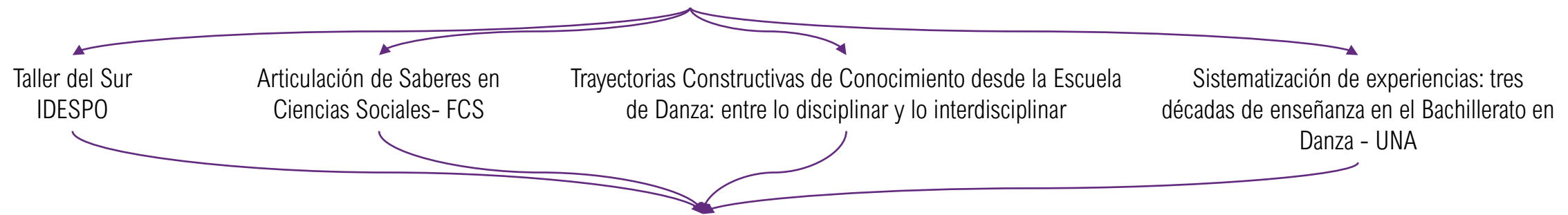
Propiciar espacios de reflexión sobre las metodologías transdisciplinarias implementadas a partir de la perspectiva de desarrollo a escala humana, en equipos multidisciplinarios, intersectoriales e interfacultades, durante los años 2022 y 2023.

### 03

Sistematizar las metodologías transdisciplinarias implementadas y evaluadas participativamente a partir del cuerpo, la palabra y la voz, como unidad sígnica individual y social.

## 2 Poblaciones propuestas - reales y línea del tiempo del proceso.

2020



### LLAMADO DE LA RECTORÍA

DESARROLLO DE MECANISMOS DE EXPRESIÓN CREATIVA DE LAS VIVENCIAS EN EL AISLAMIENTO SOCIAL, CON FUNCIONARIAS ACADÉMICAS Y ADMINISTRATIVAS DE LA RECTORÍA, VICERRECTORÍAS Y LA FACULTAD DE CIENCIAS SOCIALES

2021

2022

2023

#### Comunidad Institucional

Taller CPA, público en general, funcionarias universitarias y de Áreas Rectoras de Salud (MS), estudiantes de PPS de EACV.

#### Comunidad de Resignificación Social

Costa Rica Aprende con la U Pública, enero y febrero 2022, para Personas Adultas Mayores de todo el país.

#### Comunidad Territorial Rural

2 Talleres en Sarapiquí  
**La Cruz (CCP)**  
**Upala**

#### Comunidad Territorial Urbana

CCP-HEREDIA  
con Personas Adultas Mayores

Taller Lúdico-Creativo con estudiantes de Psicología

Isla Venado: Diagnóstico P.C.  
2022 / **Realización 2023**

# 3

## Bases conceptuales, metodológicas y Unidad de Análisis transdisciplinar,

### TRANSDISCIPLINA

una **estrategia** de investigación... para la búsqueda del conocimiento de una nueva manera, en la que tiene una gran influencia la **filosofía de la deconstrucción**... reconoce como punto de partida que **el objeto de conocimiento es algo complejo**... exige la formación de un **nuevo cuerpo teórico disciplinario, con objeto de estudio y metodología propios**... [ya que] **el conocimiento, para ser útil a la vida, debería asumir la idea de complejidad**... implica que los expertos conozcan los **límites de sus propias disciplinas** y que superen la autocontención que representan cada una de ellas. Sólo se puede avanzar en el conocimiento usando **nuevas visiones que se construyen a partir de los vínculos que se van descubriendo de una disciplina con otras**... hay que verla no sólo como una mejor posibilidad del conocimiento, sino sobre todo como una **opción ética, que se propone combatir las tendencias destructivas en el ser humano**... Es necesario conducir el desarrollo hacia una **condición sustentable de la vida y en especial de la vida humana**.

(Paoli, 2019, pp. 355-356)

## A. Bases Conceptuales Transdisciplinares

### ENFOQUE DE DESARROLLO A ESCALA HUMANA -DHE-

**El ser humano se desenvuelve en función de las relaciones que mantiene con su entorno.** Buena parte de su integridad, de su equilibrio interior y exterior, como de su enajenación, dependen del grado en que se sienta integrado o no al entorno; lo cual depende, a su vez, de la dimensión, de la homogeneidad o de la heterogeneidad del mismo... **Mientras las dimensiones de grupos permanezcan dentro de los límites humanizantes, el ser humano es capaz de alcanzar identidad e integración**, mientras que dentro de dimensiones alienantes sólo puede optar por la transferencia y endoso de su integridad individual. En una **el ser humano siente los efectos de lo que hace y decide**; en la otra se conforma con que otros hagan y decidan por él. En aquella **es posible el desarrollo de las personas**; en ésta sólo es posible el desarrollo de objetos... **Se trata de que considero que en la medida en que un sistema sirve a las personas y a su entorno general, su existencia está moralmente justificada.**

(Max-Neef, 2007, pp. 47-49)

# 3

## Bases conceptuales, metodológicas y Unidad de Análisis transdisciplinar,

### ENFOQUE DE DESARROLLO A ESCALA HUMANA -DHE- Necesidades y Satisfactores

- Las necesidades no sólo son carencias sino también, y simultáneamente, **potencialidades** humanas individuales y colectivas.
- Los satisfactores, por otra parte, son **formas de ser, tener, hacer y estar**, de carácter individual y colectivo, conducentes a la actualización de necesidades.

(Max-Neef, 2007, pp. 56 - 59)

# A. Bases Conceptuales Transdisciplinares

## ENFOQUE DE DESARROLLO A ESCALA HUMANA -DHE- Matriz de Necesidades y Satisfactores seleccionados

NECESIDADES SEGÚN CATEGORÍAS AXIOLÓGICAS (9)	NECESIDADES SEGÚN CATEGORÍAS EXISTENCIALES			
	SER: Atributos	TENER: Instituciones, Normas, Herramientas	HACER: Acciones individuales y colectivas	ESTAR: Espacios y ambientes
<b>CREACIÓN</b>	Pasión, voluntad, intuición, imaginación, audacia, racionalidad, autonomía, inventiva, curiosidad	Habilidades, destrezas, método, trabajo	Trabajar, inventar, construir, idear, componer, diseñar, interpretar	Ámbitos de producción y retroalimentación, talleres, ateneos, agrupaciones, audiencia, espacios de expresión, libertad temporal
<b>IDENTIDAD</b>	Pertenencia, coherencia, diferencia, autoestima, asertividad	Símbolos, lenguaje, hábitos, costumbres, grupos de referencia, sexualidad, valores, normas, roles, memoria histórica, trabajo	Comprometerse, integrarse, confundirse, definirse, conocerse, reconocerse, actualizarse, crecer	Socio-ritmos, entornos de la cotidianidad, ámbitos de pertenencia, etapas madurativas
<b>LIBERTAD</b>	Autonomía, autoestima, voluntad, pasión, asertividad, apertura, determinación, audacia, rebeldía, tolerancia	Igualdad de derechos	Discrepar, optar, diferenciarse, arriesgar, conocerse, asumirse, desobedecer, meditar	Plasticidad espacio temporal

# 3

## Bases conceptuales, metodológicas y Unidad de Análisis transdisciplinar,

# A. Bases Conceptuales Transdisciplinares

### CREATIVIDAD

- la capacidad y actitud para dejar huella personal, institucional o social. Es el potencial humano para transformarse y transformar el entorno” (de la Torre 2001, citado por de la Torre 2006, p. 572)



# 3

Bases conceptuales, metodológicas y Unidad de Análisis transdisciplinar

## UNIDAD DE ANÁLISIS TRANSDISCIPLINAR

### CUERPO



EMOCIONES, PALABRA, VOZ Y MOVIMIENTO se articulan a partir de las capacidades individuales y colectivas específicas de grupos humanos que, por medio del ejercicio libre de su AUTONOMÍA, pueden REFLEXIONAR, ACCIONAR Y TRANSFORMAR sus mecanismos de EXPRESIÓN CREATIVA y por ende, sus FORMAS DE RELACIONARSE EN SOCIEDAD a través de la CONCIENCIA CREATIVA de NUESTRO CUERPO INDIVIDUAL Y COLECTIVO.



## ENFOQUE SISTÉMICO - COMPLEJO

Reflexión crítica de individuos y comunidades, **sobre sus propias necesidades y satisfactores que potencian la creatividad, la autonomía y el autocuidado**, a partir de las relaciones con su propio cuerpo y el de las otras personas, en espacios y tiempos determinados.

- Comprender a la comunidad y a sus personas integrantes como **“una totalidad organizada”** (García, 2000, p.68)
- Diseñar espacios lúdicos creativos desde “subsistemas están **interdefinidos**” (García, 2000, p.68), **lo que permite el reconocimiento de las capacidades individuales y las fortalezas colectivas, a través de la emoción, el cuerpo, la voz y el movimiento.**

## B. Bases Metodológicas Transdisciplinares

### TALLER LÚDICO –CREATIVO COMO DISPOSITIVO POTENCIADOR DE LA CREATIVIDAD

Perspectiva foucaultiana, construye una “red que puede establecerse entre un conjunto heterogéneo de elementos que incluye discursos, instituciones, reglamentos, leyes, medidas administrativas, enunciados científicos, proposiciones filosóficas y morales... hace referencia a un esquema de representación... a través del cual **pensar fenómenos socio/culturales**” (Moro, 2003, p.40)

*Red de prácticas investigativas, extensivas y docentes universitarias que evidencian las capacidades y fortalezas de individuos y comunidades que, a través del análisis crítico-creativo de su cuerpo expresivo, se empoderan para el ejercicio de la autonomía y el autocuidado.*

# 3

## Bases conceptuales, metodológicas y Unidad de Análisis transdisciplinar,

### FASES DEL TALLER LÚDICO-CREATIVO:

#### 1. MAPA DE REPRESENTACIÓN SOCIAL

Primer dispositivo que teje la red del Taller Lúdico-Creativo, en donde se presentan las necesidades y satisfactores de Max-Neef (1998) relacionados con la CREATIVIDAD, la IDENTIDAD y la LIBERTAD para que, de manera individual, cada persona interlocutora de la comunidad establezca sus capacidades individuales y fortalezas.



Final: Evaluación de la metodología y del proceso creativo desarrollado

## B. Bases Metodológicas Transdisciplinarias



**Durante:** Detonador creativo para el apalabramiento desde el CORPORELATO.



**Antes:** Diagnóstico Potencialidad Creativa de la Comunidad

# 3

Bases conceptuales, metodológicas y  
Unidad de Análisis transdisciplinar,

FASES DEL TALLER LÚDICO-CREATIVO:

## 2. ABORDAJE CREATIVO-TRANSDISCIPLINAR DEL CUERPO DESDE LA PALABRA

Desarrollo de procesos de construcción creativa de textos mediante la narrativa, la poesía y la crónica, que potencien no sólo los elementos de carácter explicativo sobre las emociones y el movimiento en la relación entre la corporalidad y el entorno; a través del **CORPORELATO** (Villalba, 2016, p.1)

## B. Bases Metodológicas Transdisciplinarias

### Foto de familia

- Nombre artístico: Familia 2022
- Objeto: Foto de familia
- Palabra/s: Unión, amor, vida.
- Olor: Olor a guardado
- Voz: Entusiasmada
- Movimiento: Entusiasta
- Color: Rojo

### Apalabramiento:

*Hola foto, aquí estás, tenés en mis manos,  
mi corazón bombea luz de amor  
Sonrían porque ya mañana cuando vean  
esta foto recordarán que han sido dos años  
difíciles y siempre debe prevalecer el amor  
y la unión.*

# 3

## Bases conceptuales, metodológicas y Unidad de Análisis transdisciplinar,

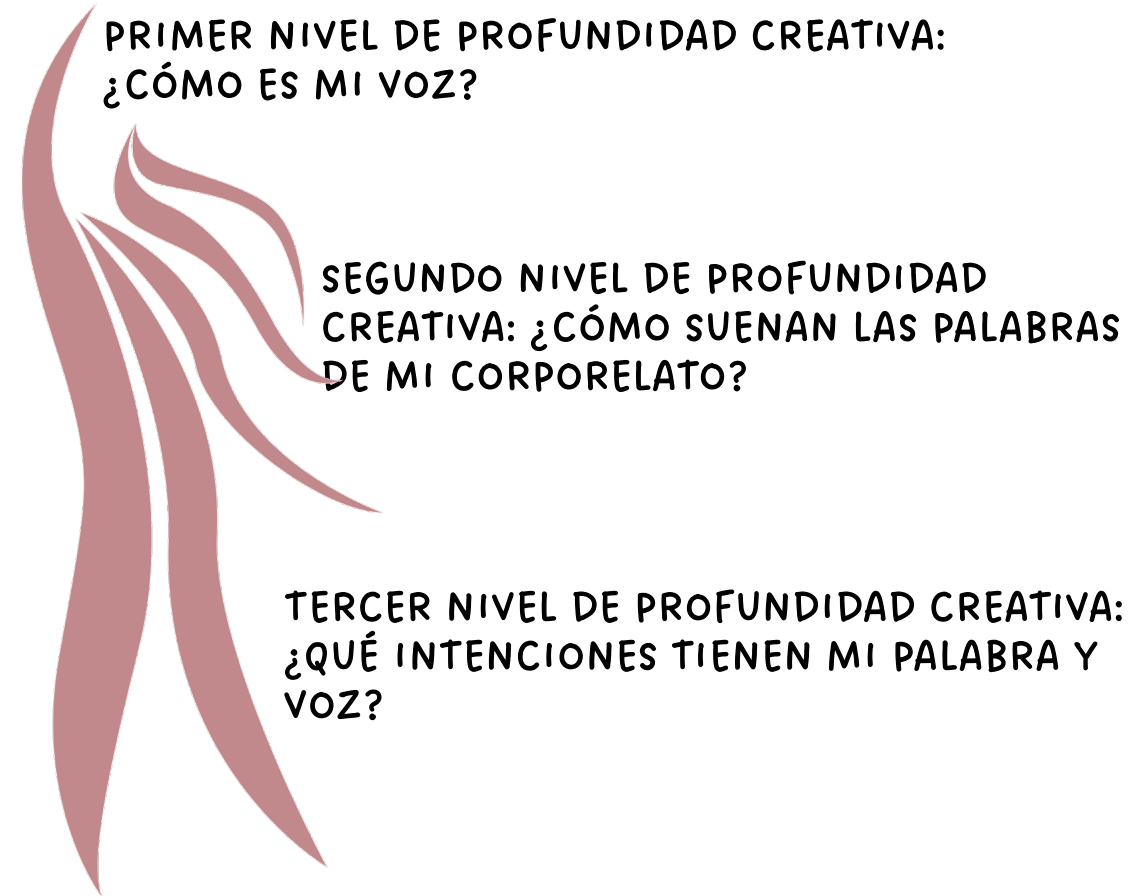
### FASES DEL TALLER LÚDICO-CREATIVO:

#### FASE 3. ABORDAJE CREATIVO-TRANSDISCIPLINAR DEL CUERPO DESDE LA VOZ

La voz como característica irrepetible de las cualidades individuales, en términos de su textura y tono, representa una **forma tangible de la expresión individual de la personalidad**, en muchos casos su forma, volumen y tono responde a los **procesos sociales de adaptación** al núcleo social primario y luego al comunitario (comunidad e instituciones).

Este proceso de adaptación se concreta en la comunicación cotidiana, como una dimensión triádica de entonación, acentuación y pronunciación de palabras y frases cargadas de significado individual, social y cultural.

## B. Bases Metodológicas Transdisciplinarias



# 3

## Bases conceptuales, metodológicas y Unidad de Análisis transdisciplinar,

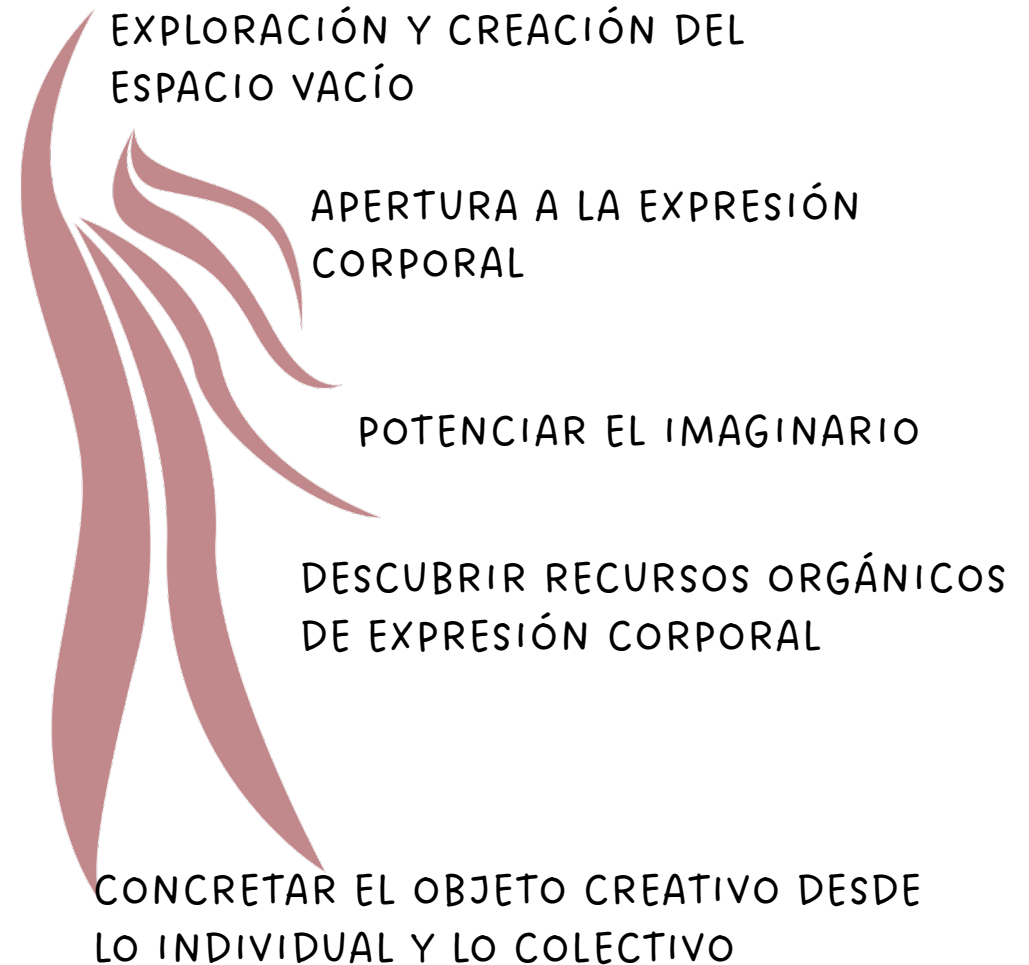
### FASES DEL TALLER LÚDICO-CREATIVO:

#### FASE 4. ABORDAJE CREATIVO-TRANSDISCIPLINAR DEL CUERPO DESDE EL MOVIMIENTO

Reconocer y profundizar en la poética del movimiento, para la **exploración desde el cuerpo** así como LA REPRESENTACIÓN Y EXPRESIÓN DE LA VIDA, DEL AQUÍ Y EL AHORA; la expresión de las vivencias y representaciones de la realidad por medio de la representación de la vida (interna y externa) por medio del cuerpo expresivo en movimiento.

La poética del cuerpo permite visualizar un CREAR (SE), PENSAR (SE), CUIDAR (SE), COMPARTIR (SE), COMUNICAR (SE), DESDE ESE SABER DE SÍ MISMO Y DEL COLECTIVO CON EL ENTORNO Y LA REALIDAD ACTUAL

## B. Bases Metodológicas Transdisciplinarias



# 3

Bases conceptuales, metodológicas y Unidad de Análisis transdisciplinar,

## B. Bases Metodológicas Transdisciplinarias

FASES DEL TALLER LÚDICO-CREATIVO:

**FASE 5. CONSTRUCCIÓN DEL OBJETO CREATIVO Y COLECTIVO DE COMUNICACIÓN DE SENTIRES Y EMOCIONES.**

OPORTUNIDAD PARA RECONSTRUIR LAS MEMORIAS DE SENTIRES Y PENSARES DE UN MOMENTO HISTÓRICO-SOCIAL, A PARTIR DE LAS VIVENCIAS DEL TALLER, PROPICIADAS POR LOS PROCESOS METODOLÓGICOS TRANSDISCIPLINARES IMPLEMENTADOS



# PRIMEROS HALLAZGOS METODOLÓGICOS

## 01

RELACIÓN CONNATURAL A LA  
TRANSDISCIPLINA:  
INVESTIGACIÓN - EXTENSIÓN

## 02

INTEGRACIÓN DE LA  
DIMENSIÓN DOCENCIA  
(PPS/FCS/CIDEA) AL 2023:  
METODOLOGÍA DE LA  
PEDAGOGÍA CREATIVA  
*Ponencia Congreso de Extensión*

## 03

PUNTO DE PARTIDA DE LA  
INVESTIGACIÓN  
TRANSDISCIPLINAR:  
UNIDAD DE ANÁLISIS – LENGUAJE  
POÉTICO DEL SENTIDO COMÚN

## 04

NECESARIA REFLEXIÓN CRÍTICO-ÉTICA DE  
LA ACCIÓN Y LA REFLEXIÓN DESDE SUS  
BASES CONCEPTUALES Y  
METODOLÓGICAS:  
INVESTIGACIÓN – EXTENSIÓN – DOCENCIA  
– APROPIACIÓN Y TRANSFORMACIÓN  
SOCIAL